

사업보고서

(제 49 기)

사업연도 2009년 01월 01일 부터
 2009년 12월 31일 까지

금융위원회

한국거래소 귀중

2010년 3월 31일

회 사 명 : 태광산업주식회사

대 표 이 사 : 오 용 일

본 점 소 재 지 : 서울시 중구 장충동 2가 162-1
(전 화) 02 - 3406 - 0300
(홈페이지) <http://www.taekwang.co.kr>

작 성 책 임 자 : (직 책) 부 장 (성 명) 송 지 현
(전 화) 02 - 3406 - 0393

【 대표이사 등의 확인 】

확 인 서

우리는 당사의 대표이사 및 신고업무담당이사로서 이 공시서류의 기재내용에 대해 상당한 주의를 다하여 직접 확인·검토한 결과, 중요한 기재사항의 기재 또는 표시의 누락이나 허위의 기재 또는 표시가 없고, 이 공시서류에 표시된 기재 또는 표시사항을 이용하는 자의 중대한 오해를 유발하는 내용이 기재 또는 표시되지 아니하였음을 확인합니다.

또한, 당사는 「주식회사의외부감사에관한법률」 제2조의2 및 제2조의3의 규정에 따라 내부회계관리제도를 마련하여 운영하고 있음을 확인합니다.(「주식회사의외부감사에 관한법률」 제2조에 의한 외감대상법인에 한함)

2010. 3. 31

【회사명】 태 광 산 업 (주)

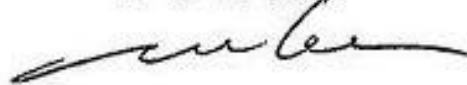
대표이사

오 용 일 (서명)



신고업무담당이사

이 상 훈 (서명)



I. 회사의 개요

1. 회사의 개요

가. 회사의 법적, 상업적 명칭

당사의 명칭은 "태광산업 주식회사"라고 표기합니다.
또한 영문으로는 "Taekwang Industrial Co., Ltd"라 표기합니다.

나. 설립일자

당사는 1961년 9월 15일에 '태광산업주식회사'로 설립되어 나일론, 아크릴, 면방사, 직물 등의 합성섬유제품과 PTA, AN 등의 석유화학제품의 제조/판매 및 임대사업을 주요사업으로 영위하고 있으며, 1975년 12월 27일 주식을 한국거래소에 상장하였습니다.

다. 본사의 주소, 전화번호 및 홈페이지

주소 : 서울시 중구 장충동 2가 162-1
전화번호 : 02-3406-0300
홈페이지 : <http://www.taekwang.co.kr>

라. 주요사업의 내용

당사의 주요사업은 화섬사 및 직물 등을 생산하는 섬유부문과 PTA, AN 등을 생산하는 석유화학부문 및 기타 임대사업으로 구성되어 있으며, 기타 자세한 사항은 동 보고서의 'II. 사업의 내용'을 참조하시기 바랍니다.

마. 계열회사에 관한 사항

공시서류 작성기준일 현재 계열회사는 당사를 포함하여 53개사이며, 다음과 같습니다.

사 업 부 문	계 열 회 사 명	비 고
석 유 화 학 및 석 유 부 문 (4개사)	태광산업(주) 대한화석(주)	주권상장
	태광화석(상속)유한공사 태광산업(주)개성	해외법인
방 송 통 신 부 문 (27개사)	(주)티브로드한빛방송 (주)큐릭스	코스닥상장
	(주)티브로드홀딩스 (주)티브로드기남방송 (주)티브로드새롬방송 (주)티브로드낙동방송 (주)티브로드동남방송 (주)티브로드서부산방송 (주)티브로드동대문케이블방송 (주)티브로드강서방송 (주)티브로드북부산방송 (주)티브로드서해방송 (주)한국디지털케이블미디어센터 (주)한국케이블텔레콤 (주)티캐스트 (주)이채널 (주)티브로드폭스코리아 (주)티피엔에스 (주)큐릭스홀딩스 (주)큐릭스광진성동방송 (주)큐릭스종로중구방송 (주)큐릭스서대문방송 (주)큐릭스대구방송 (주)큐릭스대경방송 (주)큐릭스네트웍스 (주)노원케이블종합방송 JCB중앙케이블방송(주)	비상장
금 용 부 문 (6개사)	흥국화재해상보험(주)	주권상장
	흥국생명보험(주) (주)고려상호저축은행 흥국투자신탁운용(주) 흥국증권(주) (주)예가람상호저축은행	비상장

레저 및 부동산 부문 (4개사)	유덕물산(주) 서한물산(주) 태광관광개발(주) 동림관광개발(주)	비상장
용역 및 사업지원서비스 부문 (5개사)	(주)티알엠 한국도서보급(주) 동림건설(주) (주)티에이치엠컨설팅 (주)템테크	비상장
기타 제조 부문 (2개사)	성광산업(주)	비상장
	성광지관(상속)유한공사	해외법인
시스템통합 구축 부문	(주)티시스	비상장
인쇄출판 및 광고 부문 (2개사)	(주)이미지타임 (주)에스티임	비상장
기타 주류유통 부문 (2개사)	(주)바인하임 (주)메르드뱅크	비상장

바. 신용평가에 관한 사항

평가일	평가대상 유가증권등	평가대상 유가증권의 신용등급	평가회사 (신용평가등급범위)	평가구분
2009.04.27	기업신용등급 (Issuer Rating)	A+ (안정적)	한국신용평가 (AAA ~ D)	본평가

※ 신용등급체계

등급체계	정 의
AAA	원리금 지급능력이 최상급임
AA	원리금 지급능력이 매우 우수하지만 AAA채권보다는 다소 열위임
A	원리금 지급능력은 우수하지만 상위등급보다 경제여건 및 환경악화에 따른 영향을 받기 쉬운 면이 있음
BBB	원리금 지급능력은 양호하지만 상위등급에 비해서 경제여건 및 환경악화에 따라 장래 원리금의 지급능력이 저하될 가능성을 내포하고 있음
BB	원리금 지급능력이 당장은 문제가 되지 않으나 장래 안전에 대해서는 단언할 수 없는 투기적인 요소를 내포하고 있음
B	원리금 지급능력이 결핍되어 투기적이며 불황시에 이자지급이 확실하지 않음
CCC	원리금 지급에 관하여 현재에도 불안요소가 있으며 채무불이행의 위험이 커 매우 투기적임
CC	상위등급에 비하여 불안요소가 더욱 큼
C	채무불이행의 위험성이 높고 원리금 상환능력이 없음
D	상환불능상태임

※ 기업신용등급(Issuer Rating)은 무보증 회사채 등급체계 및 정의와 동일하며, 상위 등급 중 AA부터 B등급까지는 '+, -' 부호를 부가하여 동일 등급 내에서의 우열을 나타냄.

2. 회사의 연혁

최근 5년간 공시대상기간 중 회사의 주된 변동내용은 다음과 같습니다.

- 2007.08. 대표이사 오용일 사장 취임
- 2009.12. 대표이사 이상훈 부사장 취임

3. 자본금 변동사항

증자(감자)현황

- 공시대상기간 중 증자(감자) 없음 -

(단위 : 원, 주)

주식발행 (감소)일자	발행(감소) 형태	발행(감소)한 주식의 내용				
		종류	수량	주당 액면가액	주당발행 (감소)가액	비고
-	-	-	-	-	-	-

4. 주식의 총수 등

가. 주식의 총수

당사가 본 공시서류 작성기준일 현재 발행할 주식의 총수는 1,600,000주이며, 현재까지 발행한 주식의 총수는 보통주 1,113,400주입니다. 현재 유통주식수는 자기주식 271,769주를 제외한 보통주 841,631주입니다. 당사는 보통주 외의 주식은 발행하지 않았습니다.

나. 자기주식 취득·처분 현황

취득방법		주식의종류	기초	변동			기말	비고
				취득(+)	처분(-)	소각(-)		
직접취득	법 제165조2에 의한 취득	보통주(주)	240,000	-	-	-	240,000	
		우선주(주)	-	-	-	-	-	
	법 제165조2 이외의 사유에 의한 취득	보통주(주)	10,469	-	-	-	10,469	
		우선주(주)	-	-	-	-	-	
소 계		보통주(주)	250,469	-	-	-	250,469	
		우선주(주)	-	-	-	-	-	
신탁계약 등을 통한 간접취득		보통주(주)	21,300	-	-	-	21,300	
		우선주(주)	-	-	-	-	-	
총 계		보통주(주)	271,769	-	-	-	271,769	
		우선주(주)	-	-	-	-	-	

5. 의결권 현황

당사가 발행한 보통주식수는 1,113,400주이며, 정관상 발행할 주식 총수의 69.59%에 해당됩니다. 발행주식 중 회사가 보유하고 있는 자기주식은 271,769주이며, 동 주식수를 제외할 경우 의결권 행사 가능 주식수는 841,631주입니다.

[2009. 12. 31 현재]

(단위 : 주)

구 분		주식수	비고
발행주식총수(A)	보통주	1,113,400	
	우선주	-	
의결권없는 주식수(B)	보통주	271,769	상법 제369조 제2항
	우선주	-	
기타 법률에 의하여 의결권 행사가 제한된 주식수(C)	보통주	-	
	우선주	-	
의결권이 부활된 주식수(D)	보통주	-	
	우선주	-	
의결권을 행사할 수 있는 주식수 (E = A - B - C + D)	보통주	841,631	
	우선주	-	

6. 배당에 관한 사항 등

당사는 정관에 의거 이사회 결의 및 주주총회의 결의를 통하여 매년 배당을 실시하고 있습니다. 주주중심의 경영을 실현하고자 지속적으로 배당을 실시해 오고 있으며, 향후에도 당사는 미래의 성장과 이익의 주주 환원을 균형있게 고려하여 배당을 실시할 예정입니다.

定款 第32條(配當起算日)	
①	株主配當金은 每決算期末 現在 株主에 配當함.
②	會社가 有償增資, 無償增資 및 株式配當에 의하여 新株를 發行하는 경우 新株에 대한 利益의 配當에 관하여는 新株를 發行한 時가 속하는 營業年度의 直前營業 年度 末에 發行된 것으로 본다.
③	이 配當金을 請求치 않고 5年을 經過할 時는 當社의 所得이 된다.

최근 3사업연도 배당에 관한 사항

구 분		제 49 기	제 48 기	제 47 기
주당액면가액 (원)		5,000	5,000	5,000
당기순이익 (백만원)		342,557	-53,472	40,889
주당순이익 (원)		407,015	-63,534	48,583
현금배당금총액 (백만원)		1,473	1,262	1,473
주식배당금총액 (백만원)		-	-	-
현금배당성향 (%)		0.43	-	3.70
현금배당수익률 (%)	보통주	0.24	0.15	0.15
	우선주	-	-	-
주식배당수익률 (%)	보통주	-	-	-
	우선주	-	-	-
주당 현금배당금 (원)	보통주	1,750	1,500	1,750
	우선주	-	-	-
주당 주식배당 (주)	보통주	-	-	-
	우선주	-	-	-

II. 사업의 내용

1. 사업의 개요

가. 업계의 현황

(1) 섬유

섬유산업은 국가차원의 수출정책에 힘입어 경제성장의 고도화에 그 밑거름이 되었으나, 1990년대 이후 집중적인 설비투자에 따른 공급과잉과 경쟁의 심화 등으로 채산성이 하락하기 시작하였습니다. 섬유제품은 경기변동에 민감하게 반응하여 최근 세계적인 경기 침체의 영향으로 제품의 수요는 급감하였습니다. 그러나 원자재의 생산, 공급 및 기타 생활용품의 기초 원재료로 사용되는 등 전후방 파급효과가 높은 산업의 특성상 소득증대 및 생활환경의 향상에 따라 수요창출이 가능한 산업이므로, 고수익의 차별화된 제품품질과 디자인개발 및 마케팅 강화와 고정 고객확보에 역점을 두어야 하겠습니다.

(2) 석유화학

석유화학 분야는 자본집약적 장치산업으로 단시일내에 급속한 수요·공급의 변화가 발생하지 않는 비교적 안정적인 사업입니다. 하지만 사업의 특성상 규모의 경제에 따른 생산성 제고가 무엇보다도 중요한 경쟁력 확보 수단으로 대두되고 있습니다. 2008년에는 미국발 금융위기가 실물경기로 옮겨가면서 세계의 제조업 기지인 중국시장이 얼어붙었고, 석유화학 제품구매는 부진에 빠졌으며, 수출물량의 상당부분을 중국에 의존하는 우리나라로서는 적지 않은 타격이었습니다. 최근 2009년 초부터 중국의 적극적인 경기부양책에 따른 제품수요 강세와 안정적인 수급을 바탕으로 전년 대비 큰 폭의 수익성 개선이 이루어졌으나, 이러한 세계 경기의 급격한 변동과 환율 및 유가등의 불확실성이 상존하고 있으므로 국내 석유화학기업들의 경영환경 개선과 꾸준한 원가절감 및 신성장 동력개발, 신개념의 마케팅 전략으로 수익 창출에 매진해야 하겠습니다.

나. 회사의 현황

(1) 영업개황 및 사업부문별 현황

(가) 영업개황

당사는 1950년 창업 이래 지금까지 바른 기업정신으로 지속적인 성장을 거듭하여 국가 경제 발전에 이바지해 왔으며, 반세기 넘게 이어온 전통과 내실경영을 바탕으로 품질 및 설비 우위를 통한 경쟁력을 확보하고 PTA, 프로필렌, AN 등 석유화학공장 가동을 통해 수직 계열화를 구축하며 업계를 선도하는 기업으로서의 위상을 굳건히 하고 있습니다.

사업부문별 시장상황으로,

석유화학부문의 PTA는 폴리에스테르 섬유, PET Bottle 및 Film의 기초 원료를 생산하는 산업입니다. 전반적인 가격상승과 함께 중국의 내수경기 진작 정책에 힘입은 폴리에스테르 업체들의 수요증가로 지속적인 성장을 이루었고, 아울러 내수시장 신규수요 확보에도 꾸준히 매진한 결과 2009년도에는 흑자를 실현하였습니다.

AN사업은 2009년 미국 및 유럽의 일부 생산업체들의 가동정지로 공급부족현상이 두드러진 한해였습니다. 전 세계 생산능력의 소폭 감소가 있었으나, 평균 가동률은 80%를 유지하고 있으며, 지난해까지 부진하던 아크릴 섬유, ABS의 수요증가로 꾸준한 성장세를 보이고 있습니다. AN의 국제가격은 주원료의 가격상승과 안정적 수요를 기반으로 상승하였고, 영업이익이 상당 부분 개선되었습니다.

NaCN의 주요 용도는 금광, 선광, 도금, 농·의약품 제조 등이며, 주요 시장으로는 대부분 금광용으로 판매되는 아프리카, 남미, 러시아 시장 및 금광과 도금 처리용으로 판매되는 중국 등입니다. 극히 소규모의 산업으로 국내 산업에 차지하는 비중은 상대적으로 적으나, 신규 광산으로 인한 수요 증가가 지속되고 있으며, 국내 생산의 대부분을 수출하여 수출 진작에 일조하고 있습니다.

유안비료의 주요 사용처는 농업에 사용되는 비료제조(복합비료의 원료)이며, 기간산업인 농업은 일반적인 경기변동과는 상관관계가 비교적 적은 편으로 그 수요는 꾸준한 상황입니다. 당사는 2009년부터 유안비료 생산을 시작하였고, 주력 수출시장은 동남아시아로 제품 가격 및 물류경쟁력을 확보하여 채산성과 시장점유율 확대에 역점을 두고 있습니다.

화섬부문의 나일론사업은 석유화학제품인 카프로락탐을 기초 원료로 사용하여 원사를 제조·판매하는 중간산업입니다. 수요대비 공급과잉의 시황 속에 수입사의 유입은 미미한 편이나, 원료 가격의 지속적인 상승과 원화절상으로 경쟁력 확보가 어려운 실정입니다. 다만, 중국산과의 열등한 가격 경쟁력을 보이고 있는 범용품 위주의 대량생산체제에서 탈피하여 고부가 및 차별화된 제품 개발로 채산성 확보를 위해 노력하고 있습니다.

고신축성 합성섬유를 생산하는 스판덱스사업은 최근 미국의 금융위기에 따른 세계경기

침체에 따른 수요 감소로 2009년 초까지 지속적인 가격하락이 이루어져왔습니다. 이에 대응하여 대부분의 업체들은 생산량을 줄여 공급부족 현상이 발생하게 되었고, 2009년 상반기 동안 제품가격이 상당히 반등하였으며, 하반기에 들어서면서 공급부족 현상은 해결되어 판매가격이 안정세를 보이고 있습니다. 전반적인 시장의 특성은 얇고 가벼운 기능성 직물을 선호하는 쪽으로 선회하고 있습니다.

아크릴사업은 AN을 주원료로 아크릴섬유를 생산하여 이를 방직 및 파일업체에 공급하는 산업입니다. 넓은 공장부지와 많은 유틸리티의 사용 및 주원료의 이송 문제등으로 신규진입이 어려운 제품이며, 제조업체별로 염색성과 가공성의 차이가 있어 구매선의 변동이 상대적으로 어려운 특징이 있습니다. 2009년에는 일부 메이커의 생산축소로 판매마진이 개선되었으며, 품질위주의 특수사 시장점유율 확대를 위하여 노력하고 있습니다.

방직사업은 임금 상승과 기능인력의 부족, 시설의 진부화 등 여러 문제점이 상존하고 있지만, 설비의 자동화 및 기술개발과 경영혁신을 통하여 경쟁력 있는 섬유소재산업으로 발전할 수 있습니다. 2009년은 경기불황의 장기화가 수요감소로 이어지면서 수출과 LOCAL 전반에 심각한 부진을 예상했으나, 원화 약세에 따른 수출경쟁력 회복 및 예상보다 빠르게 회복되는 경기에 대한 기대효과로 인해 채산성 확보에는 큰 어려움이 없었습니다. 생산성 향상과 고부가가치 제품개발, 차별화된 우수한 품질 등을 통해 경쟁력을 확보해 가고 있습니다.

직물부문은 철저한 품질관리 등을 바탕으로 소재 및 기능성 제품의 개발과 디자인 개발 등 트렌드를 반영한 사업전략으로 세계적인 경기하강과 시장 구매력이 감소하고 있는 상황에서도 경쟁력을 확보하고 있습니다. 신규거래선 개척과 고품질 기능성 직물의 매출확대를 통한 채산 확보를 위해 매진할 것입니다.

당사 2009년 실적은 창사 이래 최대인 매출액 1,963,651백만원에, 영업이익 170,514백만원, 당기순이익 342,557백만원의 성과를 거두었습니다. 이는 전기와 비교하여 매출액은 7.2%, 영업이익은 대폭 증가하였으며, 당기순이익은 흑자전환 되었습니다.

(나) 공시대상 사업부문의 구분

사업부문	구분의 방법	주요제품
섬유사업부	○ 합성섬유, 합성섬유방직사, 면방직사, 면혼방사 제조·가공·판매 ○ 모직물, 면직물, 혼방직물, 경편직물 제조·판매	화섬사 직물
석유화학사업부	○ 합성섬유원료인 석유화학 제품 제조·판매	PTA·AN
임대	○ 서울, 안양, 부산, 신평, 양산, 가야, 울산, 경주, 대구 임대수입	-

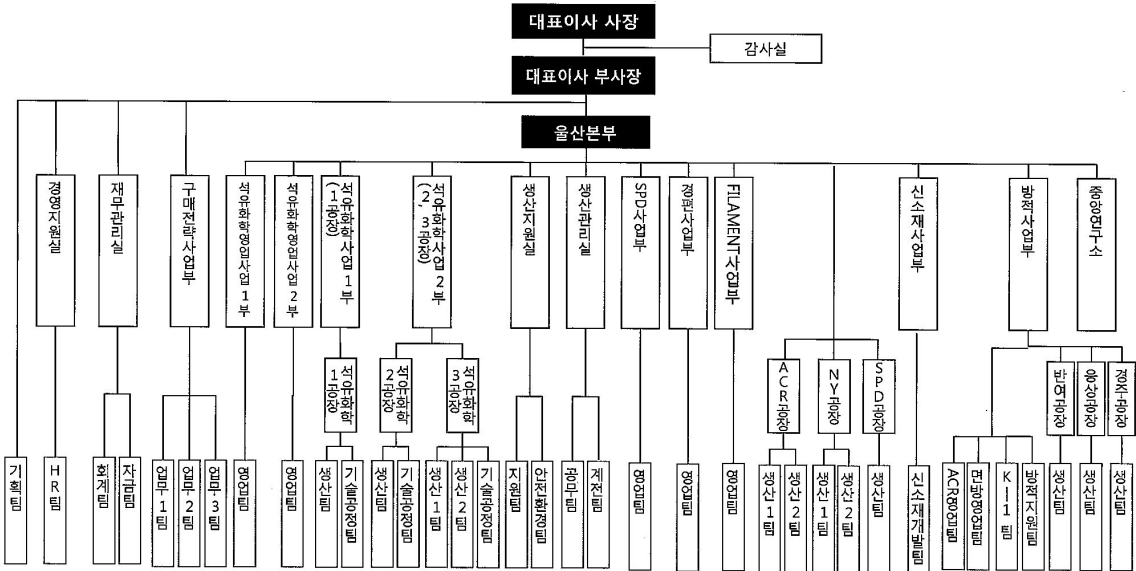
(다) 사업부문별 요약 재무현황

(단위:천원)			
구분	섬유부문	석유화학부문	임대부문 등
매출액:			
외부매출액	498,833,655	1,443,363,766	21,453,907
부문간 내부매출액	-	72,412,457	-
계	498,833,655	1,515,776,223	21,453,907
영업이익	20,915,510	169,217,311	7,007,454
유형자산	219,909,163	228,848,062	130,576,169
감가상각비등	6,158,816	42,874,465	3,635,426

(2) 시장점유율 등

사업부문	품목	2008년	출처
석유화학	PTA	15%	석유화학편람 2009 -한국석유화학공업협회- (생산능력기준)
	AN	48%	
	프로필렌	4%	
섬유부문	N/F (나일론)	19%	한국화섬협회

(3) 조직도



2. 주요 제품 등에 관한 사항

가. 주요 제품 등의 현황

(단위 : 백만원,%)

사업부문	매출유형	품 목	구체적용도	주요상표등	매출액(비율)
섬유 부문	제품, 상품	화섬사	편, 직물용 원사	ACELAN	417,456 (21.26)
"	제품	직물	신사, 숙녀복지	-	81,377 (4.14)
"	상품	기타	-	-	2,609 (0.13)
석유화학부문	제품	석유화학제품	POLYESTER, ACRYLIC 원료	-	1,443,364 (73.51)
임대	임대수입	-	-	-	18,845 (0.96)

나. 주요 제품 등의 가격변동추이

(단위 : 원)

품 목		제 49 기	제 48 기	제 47 기
화섬사(KG) (P/C)	내 수	2,809	2,588	2,465
	수 출	3,067	2,677	2,586
화섬사(KG) (NYLON FDY)	내 수	3,614	3,487	3,240
	수 출	3,668	3,959	3,312

(1) 산출기준

· (1월~12월의 총매출액) / (총수량)

(2) 주요 가격변동원인

품 목	가격변동원인
P/C	원면 등 주원료 가격의 상승
NYLON FDY	주원료 가격 상승 / 환율 하락

3. 주요 원재료에 관한 사항

가. 주요 원재료 등의 현황

(단위 : 백만원,%)

사업부문	매입유형	품 목	구체적용도	매입액 (비율)	비 고
섬 유 부 문 석유화학부문	원재료	CAPROLACTA M	사류 제조용	85,195 (6.10)	카프로
"		PROPANE	"	299,940 (21.46)	SK가스
-		암모니아	-	53,548 (3.83)	삼성정밀화학
		기타		958,759 (68.61)	

나. 주요 원재료 등의 가격변동추이

(단위 : 원)

품 목		제 49 기	제 48 기	제 47 기
CAPROLACTAM (KG)	국 내	2,274	2,422	2,166
	수 입	2,303	2,490	2,203
PROPANE (KG)	국 내	768	973	620
	수 입	1,318	1,231	872
암모니아 (KG)	국 내	-	-	-
	수 입	407	566	329

(1) 산출기준

- (1월~12월의 총구매액) / (총수량)

(2) 주요 가격변동원인

품 목	가격변동원인
CAPROLACTAM	벤젠가격 및 경기침체에 따른 가격하락
PROPANE	유가 및 국제수급 상황에 따른 가격변동
암모니아	경기침체에 따른 수요감소

4. 생산 및 설비에 관한 사항

가. 생산능력 및 생산능력의 산출근거

(1) 생산능력

사업 부문	품 목	사업소	제 49 기	제 48 기	제 47 기
			수량	수량	수량
섬유 부문	화섬사 (TON)	울산공장 부산공장	158,338	153,749	151,980
	직물 (KYD)	반여공장 경주공장 구미공장 신평공장 웅상공장 대구사업소	50,250	49,050	49,050
석유화학 부문	석유화학제품 (TON)	석유1공장 석유2공장 석유3공장	1,553,000	1,553,000	1,553,000

(2) 생산능력의 산출근거

(가) 산출방법 등

품 목	기 계 명	연간 생산능력
섬유부문	정방기, SPANDEX, NYLON 제조시설 외	158,338 TON
	직기 외	50,250 KYD
석유화학제품	PTA 제조시설	1,000,000 TON
	PROPYLENE 제조시설	250,000 TON
	AN 제조시설	250,000 TON
	기타 제조시설	53,000 TON

(나) 평균가동시간

구 분	내 용	비 고
1. 일 평균 가동시간 2. 월 평균 가동일수 월 평균 가동시간 3. 연 평균 가동일수 연 평균 가동시간	22 시간 / 일 28 일 / 월 616 시간 / 월 336 일 / 12월 7,392 시간 / 12월	섬유사업부 기준

나. 생산실적 및 가동률

(1) 생산실적

(단위 :천원)

사업부문	품 목	사업소	제 49 기		제 48 기		제 47 기	
			수 량	금 액	수 량	금 액	수 량	금 액
섬유 부문	화섬사 (천kg)	울산공장 부산공장	105,610	307,012,744	96,570	293,987,549	120,569	296,920,533
	직물 (천yds외)	반여공장 경주공장 구미공장 신평공장 웅상공장 대구사업소	40,194	71,878,542	45,824	84,052,510	65,880	94,620,402
	소 계			378,891,286		378,040,059		391,540,935
석유화학 부문	석유화학 제품 (천kg)	석유1공장 석유2공장 석유3공장	1,301,286	1,289,554,966	1,142,305	1,267,585,038	734,798	692,480,849
합 계				1,668,446,252		1,645,625,097		1,084,021,784

(2) 당해 사업연도의 가동률

(단위 : 시간,%)

사업소(사업부문)	가동 가능시간	실제 가동시간	평균가동률
울 산 공 장	8,760	8,760	100.00%
반 여 공 장	8,160	8,064	98.82%
경 주 공 장	8,160	8,064	98.82%
신 평 공 장	8,160	6,840	83.82%
웅 상 공 장	8,160	8,064	98.82%
대구사업소	8,160	6,696	82.06%
석 유 1 공 장	8,760	8,412	96.03%
석 유 2 공 장	8,760	8,520	97.26%
석 유 3 공 장	8,760	8,529	97.37%
평 균	8,427	7,994	94.87%

다. 생산설비의 현황 등

[자산항목 : 토지]

(단위 : 천원)

사업소	소유형태	기 초 장부가액	당기증감		당기 상각	기말 장부가액	비 고
			증가	감소			
본 사 울산공장 부산공장 경주공장 구미공장 신평공장 웅상공장 석유1공장 석유2공장 석유3공장 안양공장 중앙연구소 양산공장	자가보유	427,418,697	-	102,227,008	-	325,191,689	- 공시지가: 544,152,119 - 면적(m ²): 1,355,590.68

가야지점							
------	--	--	--	--	--	--	--

[자산항목 : 건물]

(단위 : 천원)

사업소	소유형태	기 초 장부가액	당기증감		당기 상각	기말 장부가액	비 고
			증가	감소			
본 사 울산공장 부산공장 반여공장 경주공장 구미공장 신평공장 웅상공장 석유1공장 석유2공장 석유3공장 안양공장 중앙연구소 양산공장 가야지점	자가보유	211,825,711	2,379,327	126,263,869	5,399,910	82,541,259	-

(단위 : 천원)

[자산항목 : 기계장치]

사업소	소유형태	기 초 장부가액	당기증감		당기 상각	기말 장부가액	비 고
			증가	감소			
본 사 울산공장 부산공장 반여공장 경주공장 구미공장 신평공장 웅상공장 석유1공장 석유2공장 석유3공장 안양공장 중앙연구소	자가보유	94,583,400	30,028,534	89,440	44,349,125	80,173,369	-

[자산항목 : 기타설비]

(단위 : 천원)

사업소	소유형태	기 초 장부가액	당기증감		당기 상각	기말 장부가액	비 고
			증가	감소			
본 사 울산공장 부산공장 반여공장 경주공장 구미공장 신평공장 웅상공장 석유1공장 석유2공장 석유3공장 안양공장 중앙연구소 가야지점	자가보유	67,000,896	2,838,452	178,671	3,063,838	66,596,839	-

5. 매출에 관한 사항

가. 매출실적

(단위 : 천원)

사업 부문	매출 유형	품 목		제 49 기	제 48 기	제 47 기
				금 액	금 액	금 액
섬유 부문	제품	화섬사	수출	291,347,779	249,233,382	285,500,971
			내수	126,108,715	107,196,985	73,174,312
			소계	417,456,494	356,430,367	358,675,283
		직물	수출	54,738,146	53,419,473	45,235,617
			내수	26,639,015	32,242,324	39,127,944
			소계	81,377,161	85,661,797	84,363,561
		기타	수출	2,608,768	26,329,886	20,375,610
			내수	-	-	263,798
			소계	2,608,768	26,329,886	20,639,408
석유 화학 부문	제품	석유화학제품	수출	1,407,037,381	1,297,359,112	741,395,205
			내수	36,326,385	28,535,075	25,348,652
			소계	1,443,363,766	1,325,894,187	766,743,857
임대	토지·건물	임대	18,845,139	38,067,280	36,376,709	
합 계			수출	1,755,732,074	1,626,341,853	1,092,759,786
			내수	189,074,115	167,974,384	137,662,323
			임대	18,845,139	38,067,280	36,376,709
			소계	1,963,651,328	1,832,383,517	1,266,798,818

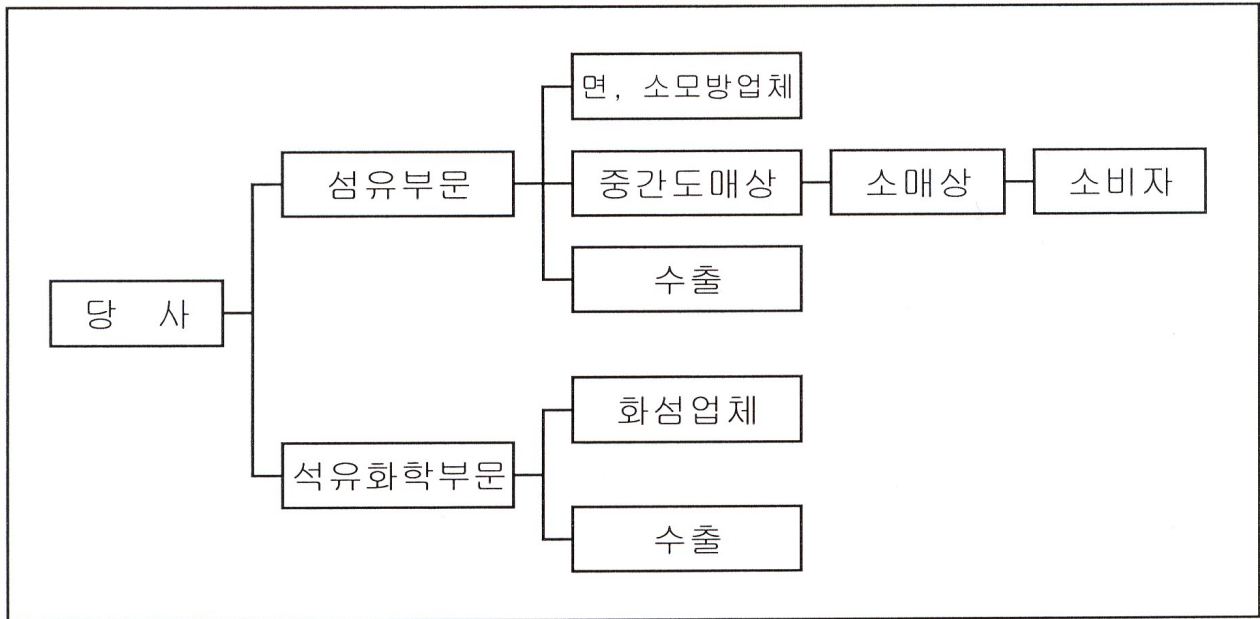
나. 판매경로 및 판매방법 등

(1) 판매조직

사업부문	판매담당부문	역 할	인 원 수
섬유부문	방적사업부	면방·ACR 영업	21

	SPD사업부	SPANDEX 영업	12
	경편사업부	경편 영업	9
	Filament사업부	NYLON 영업	6
석유화학부문	석유화학영업사업1·2부	PTA·AN 영업 외	18

(2) 판매경로



<부분별 매출액 비중>

- 석유화학부문: 73.5%, 섬유부문: 25.5%, 임대: 1.0%

(3) 판매방법 및 조건

(가) 대금회수조건

- 내수 및 LOCAL : 현금 및 어음 약 60일~120일 이내 회수
- 직수출 : 주로 AT SIGHT 및 T/T 거래

(나) 부대비용의 부담방법 : 수출의 경우 CIF, CFR, FOB 조건으로 판매

(4) 판매전략

(가) 석유화학 영업

- 내수시장 거래처 확보 등 판매구조 다변화
- 중국 등의 해외 직판 장기계약 체결로 고정거래선 확보

(나) 아크릴·스판텍스·나일론 영업

- 차별화제품 판매 비중을 확대
- 상대적으로 채산우위 시장인 국내 로칼 및 내수판매 확대에 주력
- 공장 및 연구소와 긴밀히 협조, 경쟁업체를 상회하는 품질개발
- 전문화된 책임영업체제의 팀 영업조직 구축
- 기존 거래선 재정비 및 신규거래선 발굴을 통한 강력한 판매망 완비
- 생산, 판매 및 사후관리에 이르는 데이터 및 기술지원용 시스템구축

(다) 방직·직물 영업

- 국내외 시장 다각화로 신규 양질의 거래처 발굴, 판매 저변을 확대
- 다품종 소량생산체제 확립 및 원가절감, 제품다각화 추진

6. 수주상황

- 해당사항 없음 -

7. 시장위험과 위험관리

- 해당사항 없음 -

8. 파생상품 거래 현황

- 해당사항 없음 -

9. 경영상의 주요계약 등

- 해당사항 없음 -

10. 연구개발활동

가. 연구개발활동의 개요

(1) 연구개발 담당조직

① 연구소명

명 칭	소 재 지
중 앙 연 구 소	대전시 유성구 전민동

② 연구개발활동부서에 종사하는 인원

(단위 : 명)

연 구 소	남	여	계
중앙연구소	9	2	11

(2) 연구개발비용

(단위 : 원)

과 목		제 49 기	제 48 기	제 47 기	비 고
원 재 료 비		-	-	-	
인 건 비		-	-	-	
감 가 상 각 비		-	-	-	
위 탁 용 역 비		-	-	-	
기 타		88,079,300	58,853,810	76,353,100	
연구개발비용 계		88,079,300	58,853,810	76,353,100	
회계처리	판매비와 관리비	88,079,300	58,853,810	76,353,100	
	제조경비	-	-	-	
	개발비(무형자산)	-	-	-	
연구개발비 / 매출액 비율 [연구개발비용계 ÷ 당기매출액 × 100]		0.004%	0.003%	0.006%	

나. 연구개발 실적

(1) 연구활동 내용

[중앙연구소]

항목	핵심기술	제품
Polyulethane : Spandex	Polymer 개질	고신도 Spandex
PAN	Hollow fiber membrane	Micro filter / Ultra filter
기능성 섬유	Polymer 개질과 첨가제 투입	항균 Acrylic / 고흡수성 Nylon 전자파 차단직물
정밀화학	합성	방사용유제 / 산화방지제 Light Stabilizer
염색가공	기술향상	고농도 염색기술 극세사 직물염색, 가공

(2) 사업추진 계획

- 섬유분야 : 고부가가치의 기능성섬유 소재 개발, 공정, 용도, 개발연구
- 정밀화학분야 : 정밀화학 및 섬유고분자 재료분야와 관련된 제반연구, 의약품 합성, 생명공학 연계 연구

11. 그 밖에 투자의사결정에 필요한 사항

- 해당사항 없음 -

III. 재무에 관한 사항

1. 요약재무정보

(단위 : 백만원)

구 분	제 49 기	제 48 기	제 47 기	제 46 기	제 45 기
[유동자산]	514,370	295,897	338,584	414,813	561,196
· 당좌자산	370,400	189,723	193,312	283,413	358,412
· 재고자산	143,970	106,174	145,272	131,400	202,784
[비유동자산]	1,315,624	1,388,442	1,331,568	1,191,009	1,070,547
· 투자자산	695,799	519,654	432,099	363,428	267,934
· 유형자산	579,333	827,766	885,630	813,808	788,424
· 무형자산	-	2	3	5	7
· 기타비유동자산	40,492	41,020	13,836	13,768	14,182
자산총계	1,829,994	1,684,339	1,670,152	1,605,822	1,631,743
[유동부채]	123,778	266,672	200,787	185,709	203,769
[비유동부채]	25,592	44,034	50,532	32,423	23,321
부채총계	149,370	310,706	251,319	218,132	227,090
[자본금]	5,567	5,567	5,567	5,567	5,567
[자본잉여금]	652,248	652,248	652,248	652,248	652,248
[자본조정]	(168,309)	(153,049)	(162,376)	(131,240)	(115,195)
[기타포괄손익누계액]	90,104	109,148	113,034	99,917	50,103
[이익잉여금]	1,101,014	759,719	810,360	761,199	811,930
자본총계	1,680,624	1,373,633	1,418,833	1,387,691	1,404,653
매출액	1,963,651	1,832,384	1,266,799	1,207,678	1,236,916
영업이익	170,514	12,033	84,622	65,267	22,588
당기순이익(당기순손실)	342,557	(53,472)	40,889	(52,560)	22,407
주당순이익(주당순손실) [단위:원]	407,015	(63,534)	48,583	(74,931)	25,717

2. 재무제표 이용상의 유의점

가. 개별 재무제표 작성기준

당사는 회계처리 및 재무제표 등의 작성에 있어서 한국의 일반적으로 인정된 회계처리기준에 따라 재무제표를 작성하고 있으며, 당사가 작성한 재무제표에 대한 회계감사인의 감사의견은 다음과 같습니다.

구 분	제 49 기 (2009.1.1~2009.12.31)	제 48 기 (2008.1.1~2008.12.31)	제 47 기 (2007.1.1~2007.12.31)
감 사 인	삼정회계법인	삼정회계법인	신한회계법인
감사의견	적 정 의 견	적 정 의 견	적 정 의 견

당사가 채택하고 있는 중요한 회계정책은 다음과 같습니다.

(1) 수익인식

당사는 재화의 판매로 인한 수익금액은 재화의 판매로 인하여 받았거나 받을 대가의 공정가치로 측정하고 매출에누리와 할인 및 환입은 수익에서 차감하고 있습니다. 재화의 소유에 따른 위험과 효익의 대부분이 구매자에게 이전되고, 판매한 재화에 대하여 소유권이 있을 경우 통상적으로 행사하는 정도의 관리나 효과적인 통제를 할 수 없으며, 수익금액 및 거래와 관련하여 발생했거나 발생할 거래원가와 관련 비용을 신뢰성있게 측정할 수 있고, 경제적 효익의 유입가능성이 매우 높을 때 수익을 인식하고 있습니다.

(2) 대손충당금

당사는 매출채권 등에 대하여 개별분석과 과거의 대손경험률에 의한 대손추산액을 대손충당금으로 설정하고 관련 자산에서 차감하는 형식으로 표시하고 있습니다.

한편 당사는 정리절차개시, 화의절차개시 및 거래 당사자간의 합의등으로 인하여 매출채권의 원금등이 채권자에게 불리하게 재조정된 경우 미래현금흐름의 현재가치와 장부금액의 차액을 대손상각비로 처리하고 있습니다.

(3) 재고자산

재고자산은 이동평균법 (미착품은 개별법)에 의한 취득원가로 평가하고, 재고자산의 시가가 장부금액보다 하락하여 발생한 평가손실 및 정상적으로 발생한 감모손실은 매출원가에 가산하고, 평가손실은 재고자산의 차감계정으로 표시하고 있습니다. 당기 중 발생한 재고자산평가손실환입은 2,639백만원이고 전기 중 발생한 재고자산평가손실은 3,244백만원이며, 매출원가에 가감하였습니다.

당사는 재고자산의 제조, 매입, 건설 또는 개발에 장기간이 소요되는 경우에 당해 자산의 제조 등에 사용된 차입금에 대하여 당해 자산의 제조 또는 취득완료시까지 발생한 이자비용 기타 이와 유사한 금융비용은 발생시 비용처리하고 있습니다.

(4) 유가증권

종속회사, 지분법피투자회사, 조인트벤처에 대한 투자를 제외한 채무증권과 지분증권에 대해

서 취득하는 시점에 만기보유증권, 매도가능증권, 단기매매증권으로 분류하고 보고기간종료일마다 분류의 적정성을 재검토하고 있습니다.

만기가 확정된 채무증권으로서 상환금액이 확정되었거나 확정이 가능한 채무증권을 만기까지 보유할 적극적인 의도와 능력이 있는 경우에는 만기보유증권으로, 주로 단기간 내의 매매차익을 목적으로 취득한 유가증권은 단기매매증권으로, 그리고 단기매매증권이나 만기보유증권으로 분류되지 아니하는 유가증권은 매도가능증권으로 분류하고 있습니다.

당사는 유가증권의 취득원가를 유가증권 취득을 위하여 제공한 대가의 시장가격에 취득부대비용을 가산하여 산정하고 있습니다.

당사는 만기보유증권을 상각후취득원가로 평가하고, 단기매매증권과 매도가능증권은 공정가액으로 평가하고 있습니다. 다만, 매도가능증권 중 시장성이 없는 지분증권의 공정가액을 신뢰성 있게 측정할 수 없는 경우에는 취득원가로 평가하고 있습니다.

시장성있는 유가증권의 평가는 시장가격을 공정가치로 보며 시장가격은 보고기간종료일 현재의 종가로 하고 있습니다. 시장가격이 없는 채무증권의 경우에는 미래현금흐름을 합리적으로 추정하고, 공신력 있는 독립된 신용평가기관이 평가한 신용등급이 있는 경우에는 신용평가등급을 적절히 감안한 할인율을 사용하여 평가한 금액을 공정가치로 하고 있습니다. 한편, 시장성이 없는 수익증권의 경우에는 펀드운용회사가 제시하는 수익증권의 매매기준가격을 공정가치로 하고 있습니다.

당사는 단기매매증권의 미실현보유손익을 당기손익항목으로 처리하고, 매도가능증권의 미실현보유손익을 매도가능증권평가손익(기타포괄손익누계액)으로 처리하고 있으며, 당해 매도가능증권을 처분하거나 손상차손을 인식하는 시점에 일괄하여 당기손익에 반영하고 있습니다. 당사는 만기보유증권의 만기액면가액과 취득원가의 차이를 상환기간에 걸쳐 유효이자율법을 이용하여 취득원가와 이자수익에 가감하고 있습니다.

당사는 손상차손의 발생에 대한 객관적인 증거가 있는지 보고기간종료일마다 평가하여 유가증권의 회수가능가액이 채무증권의 상각후취득원가 또는 지분증권의 취득원가보다 작은 경우에는 감액이 불필요하다는 명백한 반증이 없는 한 손상차손을 인식하여 당기손익에 반영하고 있습니다.

단기매매증권과 보고기간종료일로부터 1년 내에 만기가 도래하거나 매도 등에 의하여 처분할 것이 거의 확실한 매도가능증권과 보고기간종료일로부터 1년 내에 만기가도래하는 만기보유증권은 유동자산으로 분류하고 있습니다.

(5) 지분법적용투자주식

투자주식 중 중대한 영향력을 행사할 수 있는 주식은 지분법을 적용하여 평가한 가액으로 평가하고 있습니다. 지분법피투자회사의 순자산변동에 따른 지분의 변동액은 투자주식계정에 가감처리하며 그 변동의 원천에 따라 지분법손익(당기손익), 이익잉여금 또는 지분법자본변동(기타포괄손익)으로 처리하고 있습니다. 피투자회사의 결손누적으로 인하여 투자주식의 금액이 영(0)인 상태가 되는 경우에는 지분법 적용을 중지하고 지분법적용투자주식을 영(0)으로 처리하고 있습니다. 단, 당사가 지분법피투자회사에 대하여 우선주, 장기성채권 등과 같은 투자성격의 자산을 보유하고 있는 경우 그러한 자산의 장부금액이 영(0)이 될 때까지 지분법피투자회사의 손실 등을 계속하여 반영하고 있습니다.

중대한 영향력을 행사할 수 있게 된 날 현재 취득원가가 피투자회사의 순자산가액의 공정가치에 대한 당사의 지분을 초과하는 금액은 발생연도부터 20년 이내의 기간 중합리적인 기간 동안 정액법으로 상각하고 있으며, 미달하는 경우 그 미달액을 피투자회사의 비화폐성자산 중 상각가능자산에 해당하는 금액은 가중평균내용연수동안 정액법으로 환입하고, 비상각자산에 해당하는 금액은 처분(비용화)되는 시점에 환입하고 있습니다. 또한, 투자주식의 취득 시점에 지분법피투자회사의 식별가능한 자산·부채를 공정가치로 평가한 금액과 장부금액의 차이금액 중 당사의 지분율에 해당하는 금액은 당해 자산·부채에 대한 지분법피투자회사의 처리방법에 따라 상각 또는 환입하고 있습니다.

해외에 소재하는 지분법적용회사의 외화표시 재무제표를 환산하는 경우에는 자산 및부채는 보고기간종료일의 환율로 환산하며, 자본은 취득당시 환율로 환산하고 있습니다. 취득당시 환율로 환산된 자본금액과 보고기간종료일의 환율로 환산된 자산금액에서 보고기간종료일의 환율로 환산된 부채금액을 차감한 잔액과의 차이 중 당사 지분에 상당하는 금액을 지분법 자본변동(기타포괄손익)으로 처리하고 있습니다.

당사 및 지분법피투자회사간의 거래에서 발생한 손익에 당사의 지분율을 곱한 금액중 보고기간종료일 현재 보유자산의 장부금액에 반영되어 있는 부분은 당사의 미실현손익으로 보아 미실현이익은 지분법적용투자주식에서 차감하고 미실현손실은 지분법적용투자주식에 가산하였습니다.

유사한 상황에서 발생한 동일한 거래나 사건에 대하여는 지분법피투자회사의 회계정책또는 회계추정방법을 당사의 회계정책 또는 회계추정방법으로 일치하도록 적절히 수정하여 지분법을 적용하고 있습니다.

지분법피투자회사가 종속회사인 경우 당해 지분법적용투자주식에 대하여 투자계정의 잔액이 영(0)이 되어 지분법적용을 중지하게 되는 경우를 제외하고는 지배회사 개별재무제표의 당기순손익 및 순자산이 연결재무제표의 당기순손익 및 순자산에 대한지배회사의 지분과 일치하도록 회계처리하고 있습니다.

(6) 유형자산

당사는 유형자산의 취득원가 산정시, 당해 자산의 제작원가 또는 매입원가에 취득부대비용을 가산하고 있습니다. 한편, 현물출자, 증여, 기타 무상으로 취득한 자산의 가액은 공정가치를 취득원가로 하고, 동종자산과의 교환으로 받은 유형자산의 취득원가는 교환으로 제공한 자산의 장부금액으로, 다른 종류의 자산과의 교환으로 취득한 자산의 취득원가는 교환을 위하여 제공한 자산의 공정가치로 측정하고, 제공한 자산의 공정가치가 불확실한 경우에는 교환으로 취득한 자산의 공정가치로 측정하고 있습니다.

수선비 중 유형자산의 내용연수를 연장시키거나 가치를 실질적으로 증가시키는 지출은 당해 자산의 원가에 가산하고, 원상을 회복시키거나 능률유지를 위한 지출은 당기비용으로 처리하고 있습니다.

당사는 유형자산의 감가상각에 아래의 내용연수 동안 정률법(건물 및 구축물은 정액법)을 적용하고 있습니다.

--	--	--	--

계정과목	추정내용연수	계정과목	추정내용연수
건물	10 ~ 40년	차량운반구	4 ~ 6년
구축물	10 ~ 40년	공구와기구	4 ~ 6년
기계장치	4 ~ 8년	비품	4 ~ 6년

유형자산의 제조, 매입, 건설, 개발에 사용된 차입금에 대한 이자비용 또는 기타 이와 유사한 금융비용은 발생시 비용으로 처리하고 있습니다.

유형자산의 진부화 또는 시장가치의 급격한 하락 등으로 인하여 유형자산의 미래 경제적 효익이 장부금액에 현저하게 미달할 가능성이 있고, 당해 유형자산의 사용 및 처분으로부터 기대되는 미래의 현금흐름총액의 추정액이 장부금액에 미달하는 경우에는 장부금액을 회수가 가능액으로 조정하고 그 차액을 손상차손으로 처리하고 있습니다.

(7) 무형자산

무형자산은 당해 자산의 제작원가 또는 매입가액에 취득부대비용을 가산한 가액을 취득원가로 계상하며, 당해 자산의 사용가능한 시점부터 잔존가액을 영(0)으로 하여 아래의 내용연수 동안 정액법으로 상각하며 이에 의해 계상된 상각액을 직접 차감한 잔액으로 평가하고 있습니다.

계정과목	추정내용연수
산업재산권	5 ~ 10년

자산의 진부화 및 시장가치의 급격한 하락 등으로 인하여 무형자산의 회수가 가능액이 장부금액에 중요하게 미달하게 되는 경우에는 장부금액을 회수가 가능액으로 조정하고, 그 차액을 손상차손으로 처리하고 있습니다.

(8) 국고보조금

당사는 자산취득에 사용될 국고보조금을 받는 경우에는 관련 자산을 취득하기 전까지는 받은 자산 또는 받은 자산을 일시적으로 운용하기 위하여 취득하는 다른 자산의 차감계정으로 회계처리하고, 관련 자산을 취득하는 시점에서 관련 자산의 차감계정으로 회계처리하고 있습니다.

한편, 국고보조금을 사용하기 위하여 특정조건을 충족해야 하는 경우가 아닌 기타의 국고보조금을 받은 경우에는 주된 영업활동과 직접적인 관련성이 있다면 영업수익으로, 그렇지 않다면 영업외수익으로 회계처리하고 있으며, 대응되는 비용이 있는 경우에는 특정 비용과 상계처리하고 당기손익에 반영하고 있습니다.

(9) 퇴직급여충당부채

당사는 보고기간종료일 현재 1년 이상 근속한 전임직원이 퇴직할 경우에 지급하여야 할 퇴직금추계액(근로기준법과 당사의 퇴직금지급 규정 중 큰 금액) 전액을 퇴직급여충당부채로 계상하고 있습니다. 종업원의 수급권을 보장하는 종업원 퇴직보험에 가입한 예치금은 퇴직급여충당부채에서 차감하는 형식으로 표시하고 있습니다. 당사는 종전 국민연금법의 규정에 의

하여 종업원이 퇴직할 경우 지급할 퇴직금의 일부를 국민연금관리공단에 납부한 바 있으며 동 금액은 국민연금전환금의 과목으로 퇴직급여충당부채에서 차감하여 표시하였습니다.

당사는 2008년 4월부터 연봉제 적용 대상자에 대해 퇴직연금제도를 도입하였으며, 퇴직연금규약에 따르면 퇴직연금제도의 설정 이후의 근무기간을 가입기간으로 하고, 그 이전 근무기간에 대해서는 기존의 퇴직금제도를 그대로 유지하고 있습니다. 당사의 퇴직연금제도는 확정기여형 퇴직연금제도이므로, 당사는 연금의 운용결과와 관계없이 확정된 부담금을 납부합니다. 당해 회계기간에 납부하여야 할 부담금을 퇴직급여로 인식하고 있습니다. 한편, 임금수준의 변동에 따른 기존 제도하의 퇴직급여충당부채의 증감은 퇴직급여로 인식하고 있습니다.

(10) 외화자산 및 부채의 환산

당사는 비화폐성 외화자산 및 부채는 당해 자산을 취득하거나 당해 부채를 부담한 당시의 환율을 적용하여 환산하고, 화폐성 외화자산 및 부채는 보고기간종료일 현재 서울외국환중개주식회사가 고시하는 매매기준율로 환산하고 있으며 환산손익은 당기손익으로 계상하고 있습니다.

(11) 법인세비용

법인세비용은 법인세부담액에 이연법인세 변동액을 가감하여 산출하고 있습니다. 법인세부담액은 법인세법 등의 법령에 의하여 각 회계연도에 부담할 법인세 및 법인세에 부가되는 세액의 합계이며 전기 이전의 기간과 관련된 법인세부담액을 당기에 인식하는 법인세 추납액 또는 환급액이 포함됩니다. 자산·부채의 장부금액과 세무가액의 차이인 일시적차이와 이월공제가 가능한 세무상결손금과 세액공제 등에 대하여 미래에 부담하게 될 법인세부담액과 미래에 경감될 법인세부담액을 각각 이연법인세부채 및 자산으로 인식하고 있습니다. 이연법인세는 일시적차이 등의 실현이 예상되는 회계연도에 적용되는 법인세율을 사용하여 측정하고 있습니다. 당기 세율변경으로 인한 이연법인세의 변동액은 당초에 자본계정에 직접 귀속시키는 항목과 관련된 부분을 제외하고는 손익계산서에 반영하고 있습니다.

(12) 추정의 사용

한국의 일반적으로 인정된 회계처리기준에 따라 재무제표를 작성하기 위해서 당사는 자산 및 부채의 금액, 충당부채 등에 대한 공시, 수익 및 비용의 측정과 관련하여 많은 합리적인 추정과 가정을 사용합니다. 여기에는 유형자산의 장부금액, 매출채권, 재고자산, 이연법인세자산에 대한 평가 등이 포함됩니다. 이러한 평가금액은 실제와 다를 수 있습니다.

나. 회계처리방법 변경

회계연도	회계기준 변경내용
제48기	- 기업회계기준서 제15호 지분법(개정) 당사는 기업회계기준서 제15호(지분법)의 개정에 따라 종속회사에 대한 지분법적용시 지배회사 개별재무제표의 자본항목이 연결재무제표의 지배회사지분과 일치하도록 하기 위하여 종속회사 주식에 대한 지분변동차액 등에 대하여 기타포괄손익누계액으로 처리하던 것을 자본잉여금(또는 자본조정)으로 처리하는 것으로 변경하였습니다. 비교표시된 전기 재무제표는 당기와 비교하기 위하여 그러한 효과를 반영하여 재작성된 것입니다.
제47기	- 기업회계기준서 제21호의 적용에 따른 계정과목의 재분류 비교표시된 전기 재무제표의 일부 계정과목은 기업회계기준서 제21호의 적용에 따른 당기 재무제표의 표시방법에 따라 재분류하였습니다. 이러한 재분류는 전기에 보고된 순손익이나 순자산에 영향을 미치지 않습니다.

※ 본항에 기재된 내용은 재무제표를 이해하는데 중요한 사항을 참고목적으로 기재한 것 입니다. 보다 자세한 사항은 기재출한 감사보고서의 주석사항을 참조하시기 바랍니다.

다. 자산양수도 현황

- 동 보고서 'IX. 이해관계자와의 거래내용'을 참조하시기 바랍니다.

3. 한국채택국제회계기준의 준비상황 및 재무제표에 미치는 영향

(1) 한국채택국제회계기준 도입 준비계획 및 추진상황 :

당사는 2011 회계연도부터 한국채택국제회계기준을 적용하여 재무제표를 작성할 예정입니다. 이를 위하여 별도의 도입 추진팀을 구성하여 도입에 따른 영향의 사전분석과 이에 따른 회계시스템 정비를 추진하고 있으며, 관계자에 대한 사내·외 교육을 실시하고 있습니다. 또한 도입 추진계획 및 현황을 주기적으로 이사회 및 경영진에게 보고하고 있습니다. 구체적인 도입 준비계획 및 추진상황은 다음과 같습니다.

주요활동	준비계획	추진현황(2009.12.31)
IFRS 도입추진팀 운영 및 도입 영향 분석	IFRS 도입추진팀을 운영하여 2010년말까지 IFRS 도입준비 완료 (2010년 3분기말까지 2010년 비교재무정보, IFRS 1에서 요구하는 'IFRS 전환에 대한 설명'등을 마련)	2009년 9월 IFRS 도입추진팀 구성
임직원 교육	2010년 2분기까지 IFRS 전환작업에 필요한 전문지식 습득	2009년 연중 수차례 실무자교육 실시
회계시스템 정비	2010년 9월말까지, IFRS 적용을 위한 회계시스템 정비 완료	시스템 변경범위에 대한 분석 완료

(2) 한국채택국제회계기준과 현행 회계기준과의 회계처리방법 차이 중 당사에 중요한 영향을 줄 것으로 예상되는 사항

당사가 2009년 12월 31일 현재 유효한 한국채택국제회계기준을 적용한 재무제표를 작성하는 경우 현행 기업회계기준을 적용한 재무제표와 유의적인 차이를 발생시킬 것으로 예상되는 부분은 다음과 같습니다. 이러한 부분은 발생할 모든 차이를 망라한것은 아니며 향후 추가적인 분석결과에 따라 변경될 수 있습니다. 또한, 유의적인 차이의 구체적인 영향을 실무적으로 구할 수 없는 경우도 있습니다.

구분	한국채택국제회계기준	현행회계기준
종업원급여	예측단위적립방식의 개념에 따라 보험수리적 기법 및 할인율을 사용하여 계산된 예측 퇴직금의 현재가치를 확정급여채무로 계상	보고기간종료일 현재 임직원 퇴직금 규정에 따라 당기말 현재 1년이상 근속한 전임직원이 일시에 퇴직할 경우에 지급하여야 할 퇴직금추계액을 퇴직급여충당부채로 설정 (당사는 연봉제 직원에 대해서는 퇴직연금에 가입하여 충당부채를 설정하지 않음)
유형자산	잔존가치와 내용연수 및 감가상각방법은 매 회계연도말에 재검토하고 변경이 발생	재검토의무 없음 감가상각방법의 변경은 회계정책의 변경

	할 경우 회계추정의 변경으로 처리	으로, 잔존가치 및 내용연수의 변경은 회계추정의 변경으로처리
대손충당금	상각후 취득원가로 후속측정되는 금융자산(채권 및 만기보유금융자산)의 경우손상사건이 발생하였다는 객관적인 증거가 있는 경우에 손상차손을 인식	회수가 불확실한 채권은 합리적이고 객관적인 기준에 따라 산출한 대손추산액을 대손충당금으로 설정한다고 규정

4. 요약연결재무정보

- 당사는 자산총액 2조미만의 법인으로 자본시장법시행령 제 168조의 제5항에 의거 연결재무제표 등을 제외한 사업보고서를 제출함
- 연결재무제표 및 연결재무제표에 대한 감사인의 감사의견 등은 2010년 4월 중 제출할 예정

IV. 감사인의 감사의견 등

1. 회계감사인의 감사의견 등

가. 회계감사인의 명칭

제 49 기	제 48 기	제 47 기
삼정회계법인	삼정회계법인	신한회계법인

나. 회계감사인의 감사 의견

본 감사인은 첨부된 태광산업주식회사의 2009년 12월 31일과 2008년 12월 31일 현재의 재무상태표와 동일로 종료되는 양 회계연도의 손익계산서, 이익잉여금처분계산서, 자본변동표 및 현금흐름표를 감사하였습니다. 이 재무제표를 작성할 책임은 회사경영자에게 있으며 본 감사인의 책임은 동 재무제표에 대하여 감사를 실시하고 이를 근거로 이 재무제표에 대하여 의견을 표명하는 데 있습니다. 2009년과 2008년 12월 31일 현재 총자산의 17.18%와 12.75%를 차지하고 있는 지분법적용투자주식에 대해서는 타감사인이 실시한 감사결과를 활용하였습니다.

본 감사인은 한국의 회계감사기준에 따라 감사를 실시하였습니다. 이 기준은 본 감사인이 재무제표가 중요하게 왜곡표시되지 아니하였다는 것을 합리적으로 확신하도록 감사를 계획하고 실시할 것을 요구하고 있습니다. 감사는 재무제표상의 금액과 공시내용을 뒷받침하는 감사증거에 대하여 시사의 방법을 적용하여 검증하는 것을 포함하고 있습니다. 또한 감사는 재무제표의 전반적인 표시내용에 대한 평가 뿐만 아니라 재무제표 작성을 위해 경영자가 적용한 회계원칙과 유의적 회계추정에 대한 평가를 포함하고 있습니다. 본 감사인이 실시한 감사가 감사의견 표명을 위한 합리적인 근거를 제공하고 있다고 본 감사인은 믿습니다.

본 감사인의 의견으로는 상기 재무제표는 태광산업주식회사의 2009년과 2008년 12월 31일 현재의 재무상태와 동일로 종료되는 양 회계연도의 경영성과 그리고 이익잉여금 및 자본의 변동과 현금흐름의 내용을 한국의 일반적으로 인정된 회계처리기준에 따라 중요성의 관점에서 적정하게 표시하고 있습니다.

다. 감사 의견

사업연도	감사 의견	지적사항 등 요약
제 49 기	적정	해당사항 없음
제 48 기	적정	해당사항 없음
제 47 기	적정	해당사항 없음

라. 감사용역계약 체결현황

(단위 : 천원)

사업연도	감사인	내 용	보수	총소요시간
제 49 기	삼정회계법인	분·반기검토, 중간감사, 기말감사, 연결재무제표, 실사	85,000	1,799
제 48 기	삼정회계법인	분·반기검토, 중간감사, 기말감사, 연결재무제표, 실사	85,000	1,514
제 47 기	신한회계법인	분·반기검토, 중간감사, 기말감사, 연결재무제표·결합재무제표감사, 실사	90,000	1,048

마. 회계감사인과의 비감사용역계약 체결현황

(단위 : 천원)

사업연도	계약체결일	용역내용	용역보수	비고
제 49 기	2009년 1월,3월	무역 제소 대응 관련 등 2건	164,000	

바. 종속회사 감사의견

최근 3개 사업연도 중 회계감사인으로부터 적정 이외의 감사의견을 받은 종속회사는 없습니다.

2. 회계감사인의 변경

당사는 「주식회사의외부감사에관한법률」 제4조의4 및 동법시행령 제4조의3에 의하여 신한 회계법인과의 계약기간 만료에 따라 제48기~제50기(2008.1.1~2010.12.31) 사업연도에 대한 외부감사인을 삼정회계법인으로 변경하였습니다.

3. 내부회계관리제도에 관한 사항

회계감사인은 경영자의 내부회계관리제도 운영실태평가보고서에 대한 검토결과, 경영자의 운영실태보고 내용이 중요성의 관점에서 내부회계관리제도 모범규준의 규정에 따라 작성되지 않았다고 판단하게 하는 점이 발견되지 아니하였다는 의견을 표명하였습니다.

4. 연결재무제표에 대한 회계감사인의 감사의견 등

- 추후 제출 예정 : 2010년 4월중

V. 이사의 경영진단 및 분석의견

가. 예측정보에 대한 주의사항

당사가 동 이사의 경영진단 및 분석의견서에서 기재한 예측 정보는 회사의 사건과 재무상태 및 영업실적 등에 중요한 영향을 미치거나 미칠 것으로 경영진에게 알려진 사항을 기재하는 것입니다. 동 "예측정보"는 공시서류 작성기준 시점에서 미래의 경영환경과 관련된 합리적인 가정에 근거하여 성실하게 기재 되었으며, 고의나 중과실로 허위기재하거나 중요사항의 누락은 없습니다. 그러나 여러가지 불확실성으로 인해 회사의 예측정보와 실제 결과 간에 중대한 차이가 있을 수 있으며, 이는 회사 내부경영과 관련된 요인과 외부 환경 등의 기타 요인이 포함되어 있음을 양지하시기 바랍니다. 당사는 동 예측정보 작성시점 이후에 발생하는 위험 또는 불확실성을 반영하기 위하여 예측정보에 기재한 사항을 수정하는 정정보고서를 공시할 의무는 없으며, 결론적으로 동 이사의 경영진단 및 분석의견서상에는 회사가 예상한 결과 또는 상황이 실현되거나 회사가 당초에 예상한 영향이 발생한다는 확신을 제공할 수 없습니다.

나. 개요

2008년 도래한 세계적 경제위기를 교훈삼아 2009년에는 대·내외 불투명한 경영 환경을 대비하여 '위기경영'을 화두로 경영방침을 정하고 당사의 경영진과 모든 임직원은 혼신의 노력을 다 하였습니다. 그 결과, 2009년은 창사이래 최대의 실적을 이룰 수 있었습니다. 매출은 전년 대비 1,313억원 증가한 1조9,636억원을 달성하였으며 영업이익도 1,705억원을 이뤄 2008년 대비 괄목할 만한 성장을 이뤘습니다. 당사는 현재의 성과에 안주하지 않고 신소재 및 신규사업 발굴과 규모의 경제를 통하여 경쟁력을 확보해 나아갈 것이며, 지속적인 에너지 절감 프로젝트 추진과 ERP구축 등 내부역량 강화와 조직혁신으로 기업가치 극대화를 위한 노력을 다할 것 입니다.

다. 재무상태 및 영업실적

(1) 재무상태

(단위:백만원,%)

구분	제 49 기	제 48 기	증감액	증감율
[유동자산]	514,370	295,897	218,473	73.83
· 당좌자산	370,400	189,723	180,677	95.23
· 재고자산	143,970	106,174	37,796	35.60
[비유동자산]	1,315,624	1,388,442	-72,818	-5.24
· 투자자산	695,799	519,654	176,145	33.90
· 유형자산	579,333	827,766	-248,433	-30.01
· 무형자산	-	2	-2	-100.00
· 기타비유동자산	40,492	41,020	-528	-1.29
자산총계	1,829,994	1,684,339	145,655	8.65
[유동부채]	123,778	266,672	-142,894	-53.58
[비유동부채]	25,592	44,034	-18,442	-41.88
부채총계	149,370	310,706	-161,336	-51.93
[자본금]	5,567	5,567	-	-
[자본잉여금]	652,248	652,248	-	-
[자본조정]	(168,309)	(153,049)	-15,260	9.97
[기타포괄손익누계액]	90,104	109,148	-19,044	-17.45
[이익잉여금]	1,101,014	759,719	341,295	44.92
자본총계	1,680,624	1,373,633	306,991	22.35

유동자산은 전년대비 2,185억원 증가한 5,144억원이며, 비유동자산은 전년대비 728억원 감소한 1조3,156억원으로 자산총계는 1,457억원 증가한 1조8,300억원입니다. 매출채권 및 단기대여금의 증가와 석유화학2·3공장 재가동으로 인한 재고자산의 증가로 전년과 대비하여 유동자산이 73.83% 증가하였습니다. (주)큐릭스홀딩스 등의 출자지분 취득과 해외법인의 대여금 증가로 투자자산은 증가하였으나, 신문로 사옥 매각으로 인한 유형자산 등이 감소하여 비유동자산은 전체적으로 전년대비 5.24% 감소하였습니다.

부채는 차입금상환 등으로 전년대비 1,613억원 감소하여 1,494억원이며, 부채비율은 8.9%로 당사의 안정적인 재무상태를 보여주고 있습니다.

(2) 영업실적

(단위:백만원,%)

구분	제 49 기	제 48 기	증감액	증감율	비고
매출액	1,963,651	1,832,384	131,267	7.16	
매출원가	1,711,766	1,749,660	-37,894	-2.17	
매출총이익	251,885	82,724	169,161	204.49	
판매비와관리비	81,371	70,691	10,680	15.11	
영업이익	170,514	12,033	158,481	1,317.05	
영업외수익	370,811	133,305	237,506	178.17	
영업외비용	122,638	202,821	-80,183	-39.53	
법인세비용차감전순이익(손실)	418,687	(57,483)			흑자전환
법인세비용(수익)	76,130	(4,011)			
당기순이익(당기순손실)	342,557	(53,472)			흑자전환

당사의 매출액은 전년대비 7.2% 증가한 1조9,637억원을 달성하였습니다. 매출 비중은 PTA·AN등 석유화학부문이 73.5%, 아크릴·나일론 등 합성섬유 및 합성섬유방적사와 면방적사, 직물 등의 섬유부문이 25.5%, 임대 1.0%로 구성되어 있으며, 수출비중이 89.3%를 차지합니다. 유가와 환율상승으로 주요 원재료 가격안정으로 매출원가는 감소하여 수익성이 개선되었고, 석유화학부문의 중국시장 수출호조 및 내수판매의 증가로 영업이익은 큰 폭으로 증가하였습니다. 또한 유형자산 처분으로 인한 영업외수익 증가로 전기대비 흑자전환이 실현되었습니다.

다. 유동성 및 자금조달과 지출

(단위:백만원)

구 분	제 49 기	제 48 기	증감
영업이익	170,514	12,033	158,481
영업활동으로 인한 현금흐름	(38,182)	66,115	-104,297
투자활동으로 인한 현금흐름	188,390	(154,678)	343,068
재무활동으로 인한 현금흐름	(87,962)	97,125	-185,087
기말의 현금	108,552	46,305	62,247

당사의 현금은 영업활동과 재무활동을 통하여 각각 382억원 및 880억원이 감소하였으나, 유형자산 처분과 지분법적용투자주식의 처분 등의 투자활동을 통하여 1,884억원이 증가하여 당사의 현금은 전기대비 622억원이 증가하였습니다.

당사는 재무상태표일 기준, 무역금융의 용도로 250억(신한은행 외)의 단기차입금이 있으나 차입금 의존도는 1.4%에 불과합니다. 유동성비율은 415.6%에 달하며, 수익성 위주의 내실 경영으로 외부 자금조달에 따라 발생할 수 있는 금리 등의 변동 위험에 노출도가 낮다고 판단됩니다.

VI. 이사회 등 회사의 기관 및 계열회사에 관한 사항

1. 이사회에 관한 사항

가. 이사회 구성 개요

공시서류 작성기준일 현재 당사의 이사회는 4명의 상근이사 및 3명의 사외이사 등 총 7명의 이사로 구성되어 있습니다. 이사회는 법령 또는 정관에 정해진 사항, 주주총회로부터 위임받은 사항과 경영에 관한 중요사항을 보고 받고, 필요에 따라 기타 경영에 관한 사항의 보고를 요구할 수 있으며, 이사의 직무 집행을 감독할 수 있는 권한이 있습니다. 또한 이사회 내에는 감사위원회, 사외이사후보추천위원회 등 2개의 소위원회가 있습니다.

각 이사의 주요 이력 및 담당업무는 동 보고서 『VIII.임원 및 직원 등에 관한 사항』을 참조하시기 바랍니다.

나. 이사회 의결사항

회차	개최일자	의안내용	가결 여부	사외이사		
				유국형 (출석률: 100%)	전성철 (출석률: 71.4%)	남익현 (출석률: 85.7%)
1	2009.01.29	제1호 의안 : 제48기 재무제표 등 승인의 건 제2호 의안 : 부동산(신문로 사옥)매각의 건	가결	찬성	찬성	찬성
			가결	찬성	반대	찬성
2	2009.02.25	제1호 의안 : 제48기 정기주주총회 소집의 건 제2호 의안 : 이사 추천의 건 제3호 의안 : 이사보수 한도 요청의 건	가결	찬성	찬성	찬성
			가결	찬성	찬성	찬성
			가결	찬성	찬성	찬성
3	2009.03.13	제1호 의안 : 대표이사 선임의 건 제2호 의안 : (주)티브로드홀딩스에 대한 자금대여의 건	가결	찬성	반대	불참
			가결	찬성	찬성	불참
4	2009.06.19	제1호 의안 : (주)티브로드홀딩스의 7개사 차입에 대한 보증의 건	가결	찬성	불참	찬성
5	2009.08.11	제1호 의안 : 자사주 신탁계약 기간연장의 건	가결	찬성	찬성	찬성
6	2009.10.09	제1호 의안 : (주)큐릭스홀딩스 주식 매수의 건 제2호 의안 : 지점 설치의 건 제3호 의안 : 임시주주총회 소집 요청에 관한 의결의 건	가결	찬성	찬성	찬성
			가결	찬성	찬성	찬성
			부결	반대	기권	반대
7	2009.12.17	제1호 의안 : 보유주식 매각의 건 제2호 의안 : 이상훈 부사장 대표이사 선임의 건	가결	찬성	불참	찬성
			가결	찬성	불참	찬성

다. 이사회 내 위원회

당사는 정관 제28조의2의 규정에 의거 다음과 같이 이사회 내 소위원회를 설치·운영하고 있습니다. 당해 사업연도의 작성기준일 현재 감사위원회의 주요활동은 아래의 '2. 감사제도에 관한 사항'을 참조하시기 바랍니다.

위원회명	구성	소속 이사명	설치목적 및 권한사항	비고
감사위원회	사외이사 3명	유국형 남익현 전성철	관계법령과 정관 및 이사회규정에 따라 이사의 직무집행 감사 및 경영에 관한 주요사항 보고 요구	
사외이사후보 추천위원회	사외이사 2명	전성철, 유국형	관계법령과 정관 및 이사회규정에 따라 사외이사 후보를 추천하기 위함.	

라. 이사의 독립성

이사는 상법 제382조에 근거하여 주주총회에서 선임되며, 관계법령과 정관 및 이사회 규정에 따라 회사의 사외이사 후보를 추천하기 위하여 설치된 '사외이사후보추천위원회'는 상법 제542조의8에 의거하여 사외이사가 총 위원의 2분의 1 이상이 되도록 구성하였습니다. 또한 당사는 자산 규모가 2조원 미만이나 경영상의 필요에 따라 '감사위원회'를 설치하였으며, 동법 제542조의11, 제542조의12 등의 관련 규정에 의거하여 감사위원을 선임하였습니다. 동 보고서 "VIII. 임원 및 직원 등에 관한 사항 / 1. 임원 및 직원의 현황" 을 참조하시기 바랍니다.

2. 감사제도에 관한 사항

가. 감사위원회 관련 사항

(1) 감사위원회(감사) 설치여부, 구성방법 등

① 감사위원회의 권한

- 위원회는 이사의 직무의 집행을 감사한다.
- 위원회는 부의사항을 의결한다.
- 위원회는 법령 또는 정관에 정해진 사항 및 경영에 관한 중요사항을 보고 받는다.
- 위원회는 언제든지 이사에 대하여 영업에 관한 보고를 요구하거나 회사의 업무와 재산상태를 조사할 수 있다.
- 위원회는 그 직무를 수행하기 위하여 필요한 때에는 자회사에 대하여 영업의 보고를 요구할 수 있다.
- 위원회는 필요에 따라 기타 경영에 관한 사항의 보고를 요구할 수 있다.

② 감사위원회 운영절차

- 위원회는 정기위원회와 임시위원회로 한다.
- 정기위원회는 년 2회(2월, 8월) 개최하는 것을 원칙으로 한다. 다만, 필요에 따라 위원회에서 그 시기를 변경할 수 있다. 임시위원회는 필요에 따라 수시로 개최한다.
- 위원회는 위원장이 소집한다. 그러나 위원장 유고 시에는 제6조 제2항의 규정을 준용한다. 각 위원은 위원장에게 의안과 그 사유를 밝혀 위원회 소집을 요구할 수 있다.
- 위원회를 소집함에는 회일을 정하고 1일 전까지 각 위원 및 참석대상자에게 통지하여야 한다. 위원 전원의 동의가 있는 때에는 언제든지 회의를 열 수 있다.
- 위원회의 결의는 위원 과반수의 출석과 출석위원의 과반수로 한다.
- 위원회는 필요하다고 인정하는 경우에는 관계임직원 또는 외부감사인을 회의에 출석하도록 요청할 수 있다.
- 위원회의 의사에 관하여는 의사록을 작성하고 출석한 위원이 기명날인 또는 서명한다.

(2) 감사위원회(감사)의 감사업무에 필요한 경영정보접근을 위한 내부장치 마련 여부

[내부장치] 감사위원회규정 제정(2007.04.11)

- 제3조 제4항
위원회는 언제든지 이사에 대하여 영업에 관한 보고를 요구하거나 회사의 업무와 재산상태를 조사할 수 있다.
- 제3조 제5항

위원회는 그 직무를 수행하기 위하여 필요한 때에는 자회사에 대하여 영업의 보고를 요구할 수 있다.

- 제3조 제6항

위원회는 필요에 따라 기타 경영에 관한 사항의 보고를 요구할 수 있다.

- 제13조

위원회는 업무수행을 위하여 필요한 경우 관계임직원 및 외부감사인을 회의에 출석하도록 요청할 수 있다.

(3) 감사위원회의 인적사항

성명	주요경력	사외이사 여부	비고
유국형	- 동국대 상학과 - 흥국생명보험(주) 이사 - 동문당 P&I(주) 전무이사(現)	해당	감사위원장(*)
전성철	- 미국 미네소타주립대학 경영학 석사(MBA) 및 법학박사 - 미국 Reid & Priest 법률사무소 통상담당 선임변호사 - 김&장 법률사무소 국제변호사 - 세종대학교 교수, 부총장 - 조선일보 논설위원 - 대통령 정책기획비서관 - IGM이사장, 국제변호사(現)	해당	
남익현	- 서울대 경영학과 - 미국 스탠포드대 경영학박사 - 서울대학교 경영대학 교수(現)	해당	

(*) 2009년 4월 10일 개최된 감사위원회에서 전성철 위원장(선임일: 2007년 4월 11일)의 임기만료로 잔여기간 1년 동안의 임기로 유국형 위원을 위원장으로 새로 선임함.

나. 감사위원회의 주요활동내역

위원회명	개최일자	의안내용	가결 여부	사외이사의 성명		
				유국형 (출석률:100%)	전성철 (출석률:75%)	남익현 (출석률:100%)
				찬반여부		
감사위원회	2009.01.29	2008년 하반기 내부회계관리제도 운영실태	보고	-	-	-
		내부거래(7월~12월) 결과	보고	-	-	-
	2009.02.25	내부회계관리제도 평가 이사회 보고사항	가결	찬성	반대	찬성
		내부 감시 장치에 대한 감사의 의견서 작성	가결	찬성	반대	찬성
		제48기 감사보고서 작성 제출	가결	찬성	반대	찬성
	2009.04.10	위원장 선임의 건	가결	찬성	불참	찬성
		내부거래(2009년 1월~2월) 결과	보고	-	-	-
2009.08.11	2009년도 상반기 내부거래 결과	보고	-	-	-	

3. 주주의 의결권 행사에 관한 사항

가. 집중투표제의 채택여부

- 당사는 정관에 '상법상 집중투표방법은 적용하지 아니한다'고 규정하고 있음.

나. 서면투표제 또는 전자투표제의 채택여부

- 당사는 서면투표제 및 전자투표제는 채택하지 않고 있음.

다. 소수주주권의 행사여부

행사자	소수주주권 내용	행사 사유	진행 경과
라자드코리아 코퍼릿가버넌스펀드, 피엘시	회계장부등 열람등사	내부거래 등을 사유로 회계장부등 열람 등사 청구	'09.09. 회계장부등 열람등사 청구, 가처분 신청 (서울중앙지방법원) '09.11. 가처분 일부 인용 결정, 서류교부 (14개 항목 서류 중 2개 서류 인용)
	이사해임의 소 (진행 중)	이사의 충실의무 위반 등을 이유로 대표이사 외 1인에 대하여 이사해임의 소 제기	'09.09. 이사해임을 위한 임시주총 소집 요청 '09.10. 이사해임의 소 제기(서울중앙지법) '10.02. 제1회 변론기일
	주주제안권	제49기 정기주주총회에 배당금에 관한 수정안 및 감사선임의안을 상정하도록 제안 - 배당액 요구 - 감사후보자 1명 추천	'10.01. 주주제안권 행사 '10.02. 주주제안 이사회 심사 및 주총의안 확정 '10.03. 주주총회 개최(주주제안 상정) - 배당액에 관한 수정안 부결 - 주주제안 감사 부결
	주주명부 열람등사	주주제안권 행사에 따른 의결권대리 행사 권유 목적	'10.01. 주주명부 열람등사 청구, 가처분 신청 (서울중앙지방법원) '10.02. 주주명부열람및등사가처분 인용 결정 '10.03. 주주명부 교부

라. 경영권 경쟁

- 공시대상 기간 중 경영권 경쟁이 발생하지 않았음.

개성	00													
티브로드 한빛방송	2.56					72.96				0.25				75.77
티브로드 서해방송						50.27	49.73							100.00
유덕물산								26.5 9						26.59
서한물산		9.80											35.7 2	45.52
티브로드 강서방송						100.00								100.00
티브로드 폭스코리아				90.00										90.00
티캐스트										50.00	50.00			100.00
홍국증권				100.00										100.00
홍국화재 해상보험	7.90		61.03											68.93
티브로드 홀딩스	58.9 9						8.08							67.07
동림건설										100.00				100.00

구 분	출 자 회 사													지분율 합 계
	티브로 드 한빛방 송	티브로 드 새롬방 송	티브로 드 기남방 송	티브로드 낙동방송	티브로 드 동남방 송	티브로드 홀딩스	티브로드 서부산방 송	티브로드 강서방송	대한 화섬	고려상호 저축은행	홍국생 명 보험	서한 물산		
계	티브로드 기남방송	83.73												83.73
열														
회														

사 및 자 회 사	티브로드 동남방송				100.00										100.00
	티브로드 새롬방송	100.00													100.00
	티브로드 낙동방송	96.74													96.74
	티브로드 서부산방송					100.00									100.00
	한국디지털 케이블미디어센 터	13.47	1.68	11.78	1.68	1.68	40.40	0.84	0.59						72.14
	티브로드동대문 케이블방송		73.45												73.45
	티브로드 북부산방송					100.00									100.00
	예가람 상호저축은행										22.16	65.30	12.54		100.00
	성광산업													38.33	38.33

구 분	출 자 회 사													지분 율 합 계	
	티브로 드 홀딩스	태광 산업	티브로 드 한빛방 송	큐릭 스 홀딩 스	태광관 광 개발	큐릭 스	큐릭스 네트워 스	JCB중앙 케이블방 송	큐릭스광 진 성동방송	노원케이 블 종합방송	큐릭스종 로 중구방송	큐릭스 대구방 송	큐릭스 서대문방 송		
계	한국케이블 텔레콤	44.00	30.00			5.00				1.00	1.00	1.00	1.00	1.00	84.00
회 사 및 자 회															

사	큐릭스 홀딩스	60.00	40.00											100.00
	큐릭스				69.51	2.41								71.91
	큐릭스 서대문방송						60.00	40.00						100.00
	큐릭스 네트웍스					4.88	94.16		0.96					100.00
	JCB중앙 케이블방송						100.00							100.00
	큐릭스광진 성동방송							100.00						100.00
	큐릭스종로 중구방송							65.40	34.60					100.00
	노원케이블 종합방송							55.00						55.00
	큐릭스 대구방송							100.00						100.00
	큐릭스 대경방송								100.00					100.00

※ 계열회사간 계통도의 지분율은 출자자가 계열법인인 경우만 기재한 것으로, 최대주주 본인 또는 최대 주주의 특수관계인인 개인이 출자하고 있는 지분율은 제외되어 있습니다.

다. 관계회사등 출자 현황

[2009. 12. 31 현재]

(단위 : 주, 천원, %)

법인명	출 자 목 적	기초잔액			증가(감소)			기말 잔액			최근사업연도 재무현황	
		수량	지분 율	장부 가액	취득(처분)		평가 손익	수량	지분 율	장부 가액	총자산	당기 순손익
					수량	금액						
대한화섬(주) (주권상장)	경 영	222,285	16.7 4	55,664,1 61	-	143,672	2,155,223	222,285	16.74	57,963,05 6	370,027,88 9	11,058,08 2
태광관광개발(주) (비상장)	"	2,983,80 0	44.9 6	39,259,0 51	-	208,990	271,015	2,983,800	44.96	39,739,05 6	136,934,04 6	615,248
(주)고려상호저축은 행 (비상장)	"	451,529	20.2 4	8,524,34 7	-	114,990	238,688	451,529	20.24	8,878,025	445,582,45 4	1,179,206
(주)이채널 (비상장)	"	1,046,34 9	52.3 2	6,000,60 2	-	-	1,886,720	1,046,349	52.32	7,887,322	18,174,550	3,606,292
(주)한국케이블텔레 콤 (비상장)	"	1,056,00 0	44.0 0	1,046,44 3	-	-	543,975	1,056,000	44.00	1,590,418	24,340,742	1,236,306
(주)티브로드홀딩스 (비상장)	"	6,438,62 8	55.3 2	84,579,0 09	1,102,89 4	35,694,93 3	(10,602,5 80)	7,541,522	58.99	109,671,3 62	565,843,75 6	(21,892,97 3)
(주)큐릭스홀딩스 (비상장)	"	-	-	-	2,341,48 2	135,703,8 18	-	2,341,482	40.00	135,703,8 18	34,102,649	(8,973,199)
(주)티브로드한빛방 송 (코스닥상장)	"	-	-	-	358,766	4,412,155	-	358,766	2.56	4,412,155	196,398,11 1	39,964,56 1
태광화섬(상속)유한 공사 (해외법인)	"	-	100. 00	72,815,1 02	-	6,469,667	869,184	-	100.0 0	80,153,95 3	151,600,84 9	1,000,563
태광산업(주)개성 (해외법인)	"	220,000	100. 00	1,019,48 0	96,000	824,895	(230,882)	316,000	100.0 0	1,613,493	14,180,974	(92,308)
홍국화해상보험 (주) (주권상장)	(*)	29,954,0 43	59.7 3	77,662,0 40	(25,834,9 37)	(51,886,7 96)	998,945	4,119,106	7.90	26,774,18 9	1,726,426,1 04	(17,663,78 6)
합 계		42,372,6		346,570,	(21,935,7	131,686,3	(3,869,71	20,436,83		474,386,8		

	34		235	95)	24	2)	9		47		
--	----	--	-----	-----	----	----	---	--	----	--	--

(*) 당기 중 지분의 일부를 처분함에 따라 증대한 영향력을 상실하여 지분법적용투자주식에 서 매도가능증권으로 대체하였습니다.

라. 기타 타법인 출자 현황

[2009. 12. 31 현재]

(단위 : 주, 천원, %)

법인명	출 자 목 적	기초잔액			증가(감소)			기말 잔액			최근사업연도 재무현황	
		수량	지분 율	장부 가액	취득(처분)		평가 손익	수량	지분 율	장부 가액	총자산	당기 순손익
					수량	금액						
(주)우리홈쇼핑 (비상장)	경영	1,340,000	16.75	59,543,245	399,000	15,284,966	(4,159,493)	1,739,000	21.74	70,668,718	429,589,467	60,691,683
(주)아이디털홈쇼핑 (비상장)	투자	480,000	24.00	2,549,922	-	-	21,544	480,000	24.00	2,571,466	10,742,555	89,766
메리츠종합금융(주) (주권상장)	"	164,860	0.26	104,686	-	-	32,148	164,860	0.26	136,834	1,229,635,067	4,868,039
KTIC글로벌(주) (코스닥상장)	"	27,065	0.08	51,424	-	-	(27,065)	27,065	0.08	24,359	33,814,434	(3,592,578)
KTB투자증권(주) (주권상장)	"	6,281	0.01	20,099	-	-	5,339	6,281	0.01	25,438	989,120,111	685,791
SK텔레콤(주) (주권상장)	"	49,924	0.06	10,434,116	-	-	(1,971,998)	49,924	0.06	8,462,118	19,297,633,101	1,288,339,603
LG텔레콤(주) (주권상장)	"	8,776,021	3.17	87,145,889	-	-	(12,637,471)	8,776,021	3.17	74,508,418	4,027,792,908	308,124,818
(주)코엔텍 (코스닥상장)	"	800,000	1.60	864,000	-	-	44,000	800,000	1.60	908,000	65,191,188	232,708
아크로텔레콤(주) (비상장)	"	43,607	15.97	660,000	-	-	-	43,607	15.97	660,000	10,961,339	(1,053,640)
홍국하이클래스사모 주식혼합16호(수익 증권)	"				9,577,118,313	9,659,960	(1,915)	9,577,118,313		9,658,045		
방모공업협동조합	-	13구좌		1,300	-	-	-	13구좌		1,300	-	-
부산패션칼라 산업협동조합	-	30구좌		3,000	-	-	-	30구좌		3,000	-	-
합 계		11,687,758		161,377,681	9,577,517,313	24,944,926	(18,694,911)	9,589,205,071		167,627,696		

VII. 주주에 관한 사항

1. 최대주주 및 그 특수관계인의 주식소유 현황

의결권이 없는 자기주식을 제외한 최대주주 및 그 특수관계인이 소유한 주식수는 519,816주이며, 이는 발행주식총수의 46.69%에 해당합니다.

[2009년 12월 31일 현재]

(단위 : 주, %)

성명	관계	주식의 종류	소유주식수(지분율)						변동 원인	
			기초		증가	감소	기말			
			주식수	지분율	주식수	주식수	주식수	지분율		
이호진	본인	보통주	168,530	15.14				168,530	15.14	
이원준	조카	보통주	123,370	11.08		40,000		83,370	7.49	기타(-)
이동준	조카	보통주	0	0.00	20,000			20,000	1.80	기타(+)
이태준	조카	보통주	0	0.00	20,000			20,000	1.80	기타(+)
이재훈	매	보통주	13,647	1.23				13,647	1.23	
이봉훈	매	보통주	13,647	1.23		13,647		0	0.00	시간외매매(-)
이선애	모	보통주	1,377	0.12				1,377	0.12	
이기화	외삼촌	보통주	10,513	0.94				10,513	0.94	
이석천	이모부	보통주	1,723	0.15				1,723	0.15	
이임생	고모	보통주	687	0.06				687	0.06	
이중호	외사촌	보통주	262	0.02				262	0.02	
학교법인일주학원	재단	보통주	55,669	5.00				55,669	5.00	
흥국생명보험(주)	계열사	보통주	61,261	5.50		38,200		23,061	2.07	시간외매매(-)
박명석	계열사임원	보통주	761	0.07				761	0.07	
유석기	계열사임원	보통주	9,980	0.90				9,980	0.90	
정명호	계열사임원	보통주	468	0.04		468		0	0.00	계열사 피흡수합병으로 인한 임원퇴임(-)
오용일	임원	보통주	500	0.04				500	0.04	
신선호	장인	보통주	2,625	0.24				2,625	0.24	
고문건	계열사임원	보통주	20	0.00			20	0	0.00	임원퇴임(-)

김중대	계열사임원	보통주	626	0.06			626	0.06	
이성배	계열사임원	보통주	158	0.01			158	0.01	
최환득	계열사임원	보통주	262	0.02			262	0.02	
이화동	계열사임원	보통주	0	0.00	3,821		3,821	0.34	신규선입(+)
한상순	계열사임원	보통주	0	0.00	319		319	0.03	신규선입(+)
최종섭	계열사임원	보통주	0	0.00	78		78	0.01	신규선입(+)
(주)티알엠	계열사	보통주	26,000	2.34	25,600		51,600	4.63	시간외매매(+)
(주)티시스	계열사	보통주	24,000	2.16	26,247		50,247	4.51	시간외매매(+)
계	보통주		516,086	46.35	96,065	92,335	519,816	46.69	
	우선주		0	0.00	0	0	0	0.00	
	합계		516,086	46.35	96,065	92,335	519,816	46.69	

※ 최대주주의 인적사항

최대주주명	생년월일	주요경력사항	특수관계인의 수
이호진 (李豪鎭)	1962.12.08	<ul style="list-style-type: none"> - 서울대학교 경제학과 졸업 - 美 코넬대학원 졸업(경영학 석사) - 美 뉴욕대 경제학 박사과정(수료) - 흥국생명보험(주) 상무이사 - 대한화섬(주) 대표이사 회장 	23 명

2. 5%이상 주주의 주식소유 현황

공시서류 작성기준일 현재 최대주주(이호진)를 제외하고 5%이상 지분을 보유하고 있는 주주는 이원준(83,370주, 7.49%)과 학교법인일주학원(55,669주, 5.00%)이며, 이상 2인은 최대주주의 특수관계인입니다.

3. 최대주주 변동현황

- 공시대상기간 최대주주의 변동은 없습니다.

4. 주식의 분포

최근 주주명부폐쇄일(2009년 12월 31일) 기준

구 분	주주수	비 율	주식수	비 율	비 고
소액주주 합계	1,576	97.89	217,690	19.55	
소액주주(법인)	200	12.42	62,998	5.66	
소액주주(개인)	1,376	85.47	154,692	13.89	
최대주주등	29	1.80	801,342	71.97	(*)
기타주주 합계	4	0.25	93,843	8.43	
기타주주(법인)	4	0.25	93,843	8.43	
기타주주(개인)	0	0.00	0	0.00	
KSD	1	0.06	525	0.05	실기주
합 계	1,610	100.00	1,113,400	100.00	

(*) 최대주주등의 주식수는 상기 801,342주에서 자사주신탁의 신한은행(구 신한 신탁) 보유분 31,057주 중 신한은행이 투자운용하는 상품계정 보유분 9,757주를 제외한 791,585주(71.10%)임.

5. 주식사무

정관상 신주인수권의 내용	신주 발행에 있어서 주주는 그가 소유한 주식수에 비례하여 신주의 배정을 받으며, 주주가 신주인수권을 포기하거나 또는 상실하였거나 신주배정에서 단주가 발생하는 경우는 이사회결의에 따라 신주를 배정한다.		
결 산 일	12월 31일	정기주주총회	매결산기 종료후 3개월 이내
주주명부폐쇄시기	1월 1일부터 정기주주총회 종료일까지		
주권의 종류	일주권, 일십주권, 오십주권, 일백주권, 일천주권, 일만주권 - 6권종		
명의개서대리인	한국예탁결제원 (Tel.02-3774-3000)		
주주의 특전	없음	공고계재신문	매일경제신문

6. 주가 및 주식거래실적

(단위 : 원, 주)

종 류		'09년 7월	'09년 8월	'09년 9월	'09년 10월	'09년 11월	'09년 12월
보통주	최 고	710,000	818,000	879,000	880,000	750,000	734,000
	최 저	638,000	726,000	719,000	743,000	681,000	681,000
	평 균	658,000	774,429	794,500	812,762	715,000	716,286
거래량	(일)최고	2,277	2,282	3,387	783	884	1,442
	(일)최저	286	557	365	219	144	216
	월 간	19,824	24,595	21,291	8,961	7,793	10,558

VIII. 임원 및 직원 등에 관한 사항

1. 임원 및 직원의 현황

가. 임원의 현황

공시서류 작성기준일 현재, 당사의 임원은 총 18명으로 등기임원은 7명, 비등기임원은 11명입니다.

① 등기임원

구분	직명	성명	생년월일	추천인	주요경력	담당업무	선임일 (임기만료일)	최대주주와의 관계	비고
사내이사	대표이사 회장 (상근)	이호진	1962.12.08	이사회	홍국생명보험(주) 상무이사	총괄	2009.03.13 (2012.03.13)	본인	보통주 168,530주 보유
	대표이사 사장 (상근)	오용일	1950.02.17	"	홍국화재해상보험 (주) 대표이사	"	2007.08.03 (2010.08.03)	-	보통주 500주 보유
	대표이사 부 사장 (상근)	이상훈	1952.12.20	"	한국BASF(주) 사장	"	2008.03.14 (2011.03.14)	-	-
	상무 (상근)	이선애	1928.02.02	"	태광관광개발(주) 대표이사	"	"	친족	보통주 1,377주 보유
사외이사	감사위원 (비상근)	전성철	1949.06.15	"	IGM이사장 국제변호사	경영자문	2007.02.28 (2010.02.28)	-	-
	감사위원 (비상근)	유국형	1941.10.06	"	동문당P&I(주) 전무이사	"	"	-	-
	감사위원 (비상근)	남익현	1963.03.07	"	서울대학교 경영대학 교수	"	"	-	-

② 비등기임원

직명	성명	생년월일	담당 업무
전무(상근)	김수환	1952.07.09	울산본부
상무(상근)	한상순	1958.08.09	구매전략사업부
상무(상근)	장세영	1958.06.10	석유화학영업사업2부
상무(상근)	이재훈	1956.10.24	수출입업무

상무보(상근)	김지태	1963.02.15	석유화학사업1부 (석유1공장)
상무보(상근)	조진환	1958.01.10	석유화학사업2부 (석유2,3공장)
상무보(상근)	심봉섭	1962.03.22	석유화학영업사업1부
상무보(상근)	정재균	1958.10.09	생산지원실
상무보(상근)	조용집	1957.01.25	신소재사업부
상무보(상근)	김현중	1963.12.20	방직사업부
상무보(상근)	신헌식	1962.03.13	경편사업부

③ 계열회사의 임원겸임 현황

성명	회사명	직책	비고
이호진	대한화섬(주) 동립관광개발(주) 서한물산(주) 유덕물산(주) (주)티알엠 (주)티브로드홀딩스 태광화섬(상속)유한공사	대표이사 이사 이사 이사 이사 이사 동사	
오용일	(주)티브로드홀딩스 (주)큐릭스홀딩스 태광산업(주)개성 태광화섬(상속)유한공사	대표이사 대표이사 기업책임자 동사장	
이선애	태광관광개발(주)	대표이사	
이상훈	성광지관(상속)유한공사	이사	
한상순	동립관광개발(주) 동립건설(주) 서한물산(주) 유덕물산(주) (주)티에이치엠컨설팅 (주)티알엠 태광산업(주)개성	이사 이사 이사 이사 감사 감사 재정검열원	
김현중	서한물산(주) 태광산업(주)개성	감사 이사	

나. 직원의 현황

공시서류 작성기준일 현재, 당사는 관리사무직 325명, 생산직 829명, 기타 11명 등 총 1,165명의 직원을 고용하고 있습니다. 평균 근속연수는 8.5년이며, 1인당 평균 총급여액은 41,134천원, 전 직원에 대해 2009년에 지급된 총 급여 총액은 47,921,308천원입니다.

IX. 이해관계자와의 거래내용

1. 대주주등과의 신용공여등

가. 가지급금 및 대여금(유가증권 대여 포함)내역

(원화단위:천원, 외화단위:천USD)

성명 (법인명)	관계	구분	계정과목	변동내역				미수이자	비고
				기초	증가	감소	기말		
태광산업(주)개성	계열회사	해외법인	장기대여금	USD 2,714	USD 6,976	-	USD 9,690	USD 339	
서한물산(주)		국내법인	단기대여금	-	3,500,000	400,000	3,100,000	212,244	
유덕물산(주)				-	4,300,000	-	4,300,000	249,341	
성광산업(주)				-	2,230,000	-	2,230,000	129,309	
(주)티알엠				-	5,200,000	2,350,000	2,850,000	149,332	
(주)티시스				-	5,000,000	5,000,000	-	-	
(주)티브로드 홀딩스				-	300,100,000	263,100,000	37,000,000	1,887,000	
합계				해외법인	장기대여금	USD 2,714	USD 6,976	-	USD 9,690
	국내법인	단기대여금	-	320,330,000	270,850,000	49,480,000	2,627,226		

나. 담보제공 내역

(단위 : 백만원)

성명 (법인명)	관계	거래내역				비고
		기초	증가	감소	기말	
(주)티브로드 홀딩스 (주)티브로드 한빛방송 (주)티브로드 기남방송 (주)티브로드 새롬방송 (주)티브로드 낙동방송 (주)티브로드 동남방송 (주)티브로드 서해방송	계열회사	84,579	-	84,579	-	<ul style="list-style-type: none"> · 채권자 : Societe Generale를 주관사로 한 국내의 Syndication Group · 담보물 : 유가증권 · 담보기간 : 2005.07.29~2009.07.20

(주)티브로드 강서방송						
--------------	--	--	--	--	--	--

다. 채무보증 내역

(원화단위:천원, 외화단위:천USD)

성명 (법인명)	관계	구분	채권자	거래내역				비고
				기초	증가	감소	기말	
태광화섬(상속) 유한공사	계열회 사	해외법 인	신한은행 상해지점	USD 22,100	-	USD 22,100	-	· 보증목적: 설비자금 및 운전자본 차입에 대한 보증 · 보증기간: 본 채무금액 상환시
			한국수출입은 행	USD 30,000	USD 15,000	-	USD 45,000	· 보증목적: 설비자금 차입에 대한 보증 · 보증기간: 2008.10.~2013.06.
㈜티브로드홀딩스		국내법 인	SC제일은행	-	36,000,00 0	-	36,000,00 0	· 보증목적: 차입금등 상환 보증 · 보증기간: 본 채무금액 상환시
			하나은행	-	42,000,00 0	-	42,000,00 0	
			한국산업은행	-	50,000,00 0	-	50,000,00 0	
			신한은행	-	50,000,00 0		50,000,00 0	
			우리은행	-	4,000,000	-	4,000,000	
㈜티브로드한빛방 송			한국의환은행	-	32,000,00 0	24,000,00 0	8,000,000	
㈜티브로드강서방 송			한국의환은행	-	14,000,00 0	4,000,000	10,000,00 0	
㈜티브로드동남방 송			한국의환은행	-	7,500,000	-	7,500,000	
㈜티브로드기남방 송			우리은행	-	15,000,00 0	8,000,000	7,000,000	
㈜티브로드새롬방 송			우리은행	-	7,500,000	-	7,500,000	
㈜티브로드서해방 송			하나은행	-	8,500,000	-	8,500,000	
㈜티브로드낙동방 송			하나은행	-	23,500,00 0	-	23,500,00 0	
㈜티브로드북부산			신한은행	-	2,000,000	-	2,000,000	

방송							
㈜티브로드서부산 방송		신한은행	-	1,000,000	-	1,000,000	
㈜큐릭스홀딩스		신한은행	-	1,500,000	-	1,500,000	
합 계	해외법 인	-	USD 52,100	USD 15,000	USD 22,100	USD 45,000	
	국내법 인	-	-	294,500,0 00	36,000,00 0	258,500,0 00	

라. 자산양수도 내역

당사는 2009년 1월 30일자로 흥국생명보험(주)와 서울시 종로구 신문로 1,2가 소재의 토지 및 그 지상건물의 자산을 양도하는 계약체결을 함에 따라 자산양수도 신고서를 제출하였습니다. 양도가액은 (주)태평양감정평가법인과 (주)경일감정평가법인의 2008년12월 19일 기준의 감정평가액을 근거로 하여 420,588백만원으로 결정되었으며, 자산양수도의 기준일은 최초 자산양수·도 대금 중 잔금 지급예정일인 2009년 4월 1일이었으나, 당사자들의 경영상의 필요에 따라 자산양수도 잔금 지급은 2009년 3월 31일자로 이행되었습니다.

2. 주주(최대주주 등 제외) · 임원 · 직원 및 기타 이해관계자와의 거래내용

(단위 : 백만원)

성명	관계	가지급금 · 대여금 내역					비고
		계정과목	거래내역				
			기초	증가	감소	기말	
김수열 외	종업원	주주 · 임원 · 종업원 단기채권	24	-	24	-	-

X. 그 밖에 투자자 보호를 위하여 필요한 사항

1. 공시사항의 진행 · 변경사항 및 주주총회 현황

가. 공시사항의 진행 · 변경사항

신고일자	제 목	신 고 내 용	신고사항의 진행상황
2004.11.1 2	최대주주등을 위한 채무보증	1. 채무자 : 태광화섬(상속)유한공사 2. 회사와의 관계 : 해외현지법인 3. 채권자 : 주식회사 조흥은행 천진지점 4. 채무내용 : 설비자금 차입에 대한 보증 5. 채무보증금액 : USD 5,200,000 6. 보증기간 - 시작일 : 2004.11.12 ~ 종료일 : 2011.11.12	1. 채권자 변경 : 신한은행 상해지점 2. 채무보증금액 추가 - (1차) USD 5,200,000 (총누적금액 USD 10,400,000) - (2차) USD 13,000,000 (총누적금액 USD 23,400,000) 3. 보증기간 변경 - 종료일 : 본 채무금액 상환시까지 4. 차입금상환에 따른 채무보증금액 감소 - 2008년 USD 1,300,000 감소 - 2009년 상반기 USD 22,100,000 감소 5. 채무보증 종료 - 2009년 기말 현재 차입금 전액 상환으로 채무보증 종료
2005.07.1 4	최대주주등을 위한 담보제공	1. 채무자 : ㈜티브로드 에이비씨방송의 13개사 2. 회사와의 관계 : 계열회사 3. 채권자: Societe Generale를 주간사로 한 국내외 Syndication Group 4. 담보설정금액 : 267억원 5. 담보제공자산 : 유가증권 6. 담보물가액 : 267억원 7. 담보제공기간 - 시작일 : 2005.07.20 - 종료일 : 2012.07.20	1. 담보제공 계약내용의 변경 - 이사회결의일 : 2005.08.30 - 변경내용 : 담보물가액은 변동없이 차입회사가 ㈜티브로드 에이비씨방송의 13개사에서 ㈜티브로드 지에스디방송이 추가됨. 2. 담보추가제공 - ㈜티브로드 천안방송 유상증자 신주 495,000주(출자일 : 2005.12.09) - ㈜티브로드 수원방송 ① 합병신주 235,447주 ② 구주 117,040주(출자일 : 2006.06.23) ③ 유상증자 신주 및 실권주 829,800주 (출자일 : 2006.08.25) - ㈜티브로드 에이비씨방송 신주 매매 475,000주(출자일 : 2007.02.15) - ㈜티브로드 중부방송 유상증자 신주 601,826주(출자일 : 2007.04.05) - ㈜티브로드 수원방송 유상증자 신주 587,785주(출자일 : 2007.04.27) 3. 채무자 수의 변경 - 차입회사간의 합병으로 인하여 2009년 기말 현재, (주)티브로드 홀딩스 외 7개사 4. 담보제공 종료 - 채무자의 차입금 조기상환(일자:2009.7.20)으로 2009년 기말현재 담보제공이 종료되었음

나. 주주총회 의사록 요약

주총일자	안 건	결 의 내 용
제48기 정기주주총회 (2009.03.13)	<ul style="list-style-type: none"> 제1호의안 : 대차대조표, 손익계산서, 이익잉여금처분계산서(안) 승인의 건 제2호의안 : 이사 선임의 건 제3호의안 : 이사보수 한도액 승인의 건 	<ul style="list-style-type: none"> 원안대로 통과 원안대로 통과 - 사내이사 : 이호진(재선임) 원안대로 통과(17억원)
제47기 정기주주총회 (2008.03.14)	<ul style="list-style-type: none"> 제1호의안 : 대차대조표, 손익계산서, 이익잉여금처분계산서(안) 승인의 건 제2호의안 : 이사 선임의 건 제3호의안 : 이사보수 한도액 승인의 건 	<ul style="list-style-type: none"> 원안대로 통과 원안대로 통과 - 사내이사 : 이선애(재선임), 이상훈(신임) 원안대로 통과(17억원)

2. 견질 또는 담보용 어음·수표 현황

- 해당사항 없음 -

(단위 : -)

제 출 처	매 수	금 액	비 고
은행	-	-	-
금융기관(은행제외)	-	-	-
법인	-	-	-
기타(개인)	-	-	-

3. 우발채무 등

- 동 보고서 'IX. 이해관계자와의 거래내용 / 1. 대주주등과의 신용공여등'을 참조하시기 바랍니다.

4. 공모자금 사용내역

- 해당사항 없음 -

(단위 : 원)

구 분	납입일	납입금액	신고서상 자금사용 계획	실제 자금사용 현황
-	-	-	-	-

XI. 재무제표 등

1. 개별재무제표

가. 재무상태표(대차대조표)

제49기 2009년 12월 31일 현재
 제48기 2008년 12월 31일 현재
 제47기 2007년 12월 31일 현재

(단위 : 원)

과 목	제49기	제48기	제47기
자산			
I. 유동자산	514,369,961,719	295,896,959,735	338,584,548,936
(1) 당좌자산	370,399,859,029	189,723,018,179	193,312,284,290
1. 현금및현금성자산	108,551,711,888	46,304,916,136	37,742,745,037
2. 단기금융상품	26,883,911,025	36,780,604,125	46,780,604,125
3. 만기보유증권	514,320,000	46,205,000	66,528,000
4. 매출채권	158,731,067,973	82,722,196,631	91,782,678,409
대손충당금	(7,936,553,399)	(4,708,080,915)	(4,589,133,920)
5. 미수금	25,383,715,704	14,552,558,271	10,634,547,041
대손충당금	(253,837,157)	(145,525,583)	(106,345,470)
6. 미수수익	4,270,157,833	259,712,239	161,545,833
7. 선급금	0	103,878,863	2,430,624,253
대손충당금	0	(1,038,789)	(24,306,243)
8. 선급비용	3,566,933,310	4,727,889,228	7,430,899,157
9. 단기대여금	49,480,000,000	0	0
10. 주주·임원·종업원단기채권	0	23,770,441	24,535,441
11. 단기예치보증금	14,777,528	3,800,000	4,968,160
12. 미수법인세환급액	0	5,504,925,572	0
13. 유동성이연법인세자산	1,193,654,324	3,547,206,960	972,394,467
(2) 재고자산	143,970,102,690	106,173,941,556	145,272,264,646

1.제품	76,313,180,353	54,825,565,228	72,869,754,400
평가충당금	(605,180,957)	(3,244,037,390)	0
2.상품	3,984,772,503	5,550,669,478	3,100,074,460
3.재공품	13,744,784,808	9,766,342,715	11,251,822,154
4.원재료	38,330,282,363	30,775,908,627	53,284,220,037
5.저장품	2,345,471,531	2,421,771,008	2,028,875,642
6.부산물	474,562,450	168,367,847	48,848,799
7.미착품	9,382,229,639	5,909,354,043	2,688,669,154
Ⅱ.비유동자산	1,315,624,638,048	1,388,442,771,054	1,331,568,434,678
(1)투자자산	695,799,279,909	519,654,216,647	432,098,656,557
1.장기금융상품	3,000,000	3,000,000	3,000,000
2.장기대여금	13,565,347,135	10,988,701,637	7,404,869,951
3.지분법적용투자주식	520,852,842,172	408,663,401,680	323,087,551,166
4.매도가능증권	121,161,700,602	99,284,513,330	100,842,820,440
5.만기보유증권	40,216,390,000	714,600,000	760,415,000
(2)유형자산	579,333,394,292	827,766,379,512	885,629,818,884
1.토지	325,191,689,141	427,418,697,487	432,816,997,298
2.건물	133,202,060,954	291,121,862,741	289,539,135,628
감가상각누계액	(50,660,801,946)	(79,296,152,735)	(69,955,888,190)
3.구축물	86,527,382,127	85,542,042,127	85,507,216,537
감가상각누계액	(21,773,854,828)	(19,344,230,201)	(16,909,955,407)
국고보조금	(416,937,500)	(440,762,500)	(464,587,500)
4.기계장치	824,780,882,566	795,855,332,023	795,348,134,133
감가상각누계액	(744,403,305,233)	(700,945,510,802)	(643,241,634,135)
국고보조금	(204,208,019)	(326,420,793)	(408,325,500)
5.차량운반구	4,339,227,865	4,350,407,408	4,405,357,168
감가상각누계액	(4,163,051,645)	(4,205,093,169)	(4,094,944,524)
6.공구와기구	9,229,697,377	9,250,170,203	9,164,574,210
감가상각누계액	(8,893,266,678)	(8,941,535,526)	(8,662,611,784)

7.비품	8,741,447,310	7,610,566,532	7,032,982,282
감가상각누계액	(6,993,804,757)	(6,820,668,948)	(7,002,700,827)
8.미착기계	1,783,138,080	0	2,050,945,592
9.건설중인자산	22,869,864,338	26,760,440,525	10,327,888,763
10.입목	177,235,140	177,235,140	177,235,140
(3)무형자산	211,960	1,782,316	3,466,616
1.산업재산권	211,960	1,782,316	3,466,616
(4)기타비유동자산	40,491,751,887	41,020,392,579	13,836,492,621
1.전신전화가입권	24,310,000	71,940,305	73,087,715
2.임차보증금	4,677,893,200	5,155,463,587	5,341,316,219
3.장기예치보증금	32,078,527,447	32,081,967,447	4,711,067,447
4.기타의투자자산	3,711,021,240	3,711,021,240	3,711,021,240
자산총계	1,829,994,599,767	1,684,339,730,789	1,670,152,983,614
부채			
I.유동부채	123,778,728,646	266,672,403,340	200,787,454,444
(1)매입채무	48,045,528,901	121,145,466,465	150,753,044,227
(2)단기차입금	25,000,000,000	98,000,000,000	0
(3)미지급금	10,223,327,890	26,192,476,239	17,434,855,129
(4)미지급비용	10,097,080,073	9,940,085,455	10,406,750,660
(5)미지급법인세	20,587,255,607	0	9,891,684,242
(6)선수금	1,636,752,829	549,675,095	2,255,241,401
(7)예수금	690,777,441	256,843,543	501,665,217
(8)예수보증금	4,535,725,593	7,655,595,053	6,669,113,986
(9)미지급배당금	17,558,370	18,178,220	18,155,200
(10)선수수익	2,944,721,942	2,914,083,270	2,856,944,382
II.비유동부채	25,592,001,697	44,033,514,525	50,532,112,612
(1)장기미지급금	0	18,899,928	411,134,316
(2)퇴직급여충당부채	13,039,505,072	13,899,919,087	22,874,993,773
국민연금전환금	(77,620,474)	(110,938,174)	(337,186,074)

퇴직보험예치금	(11,225,420,763)	(7,395,648,410)	(14,656,755,180)
(3)임대보증금	6,847,386,144	20,546,587,154	19,948,849,489
(4)비유동성이연법인세부채	17,008,151,718	17,074,694,940	22,291,076,288
부채총계	149,370,730,343	310,705,917,865	251,319,567,056
자본			
I.자본금	5,567,000,000	5,567,000,000	5,567,000,000
(1)보통주자본금	5,567,000,000	5,567,000,000	5,567,000,000
II.자본잉여금	652,248,435,532	652,248,435,532	652,248,435,532
(1)주식발행초과금	8,057,025,000	8,057,025,000	8,057,025,000
(2)재평가적립금	640,936,061,526	640,936,061,526	640,936,061,526
(3)기타자본잉여금	3,255,349,006	3,255,349,006	3,255,349,006
III.자본조정	(168,309,812,276)	(153,049,215,788)	(162,376,390,397)
(1)자기주식	(114,947,968,675)	(114,947,968,675)	(114,947,968,675)
(2)기타의자본조정	(53,361,843,601)	(38,101,247,113)	(47,428,421,722)
IV.기타포괄손익누계액	90,104,164,776	109,147,685,353	113,034,360,059
(1)매도가능증권평가이익	36,822,338,099	34,314,551,493	33,024,708,337
(2)부외지분법자본변동	(1,817,464,087)	(1,760,876,702)	(3,256,971,343)
(3)지분법자본변동	55,099,290,764	76,594,010,562	83,266,623,065
V.이익잉여금(결손금)	1,101,014,081,392	759,719,907,827	810,360,011,364
(1)법정적립금	2,832,626,500	2,832,626,500	2,832,626,500
(2)임의적립금	755,529,326,625	794,429,326,625	746,329,326,625
(3)미처분이익잉여금(미처리결손금)	342,652,128,267	(37,542,045,298)	61,198,058,239
자본총계	1,680,623,869,424	1,373,633,812,924	1,418,833,416,558
부채와자본총계	1,829,994,599,767	1,684,339,730,789	1,670,152,983,614

나. 손익계산서

제49기 2009년 01월 01일 부터 2009년 12월 31일 까지
 제48기 2008년 01월 01일 부터 2008년 12월 31일 까지
 제47기 2007년 01월 01일 부터 2007년 12월 31일 까지

(단위 : 원)

과 목	제49기	제48기	제47기
I. 매출액	1,963,651,327,768	1,832,383,517,042	1,266,798,817,948
1. 국내매출	188,746,366,474	166,139,172,989	135,537,846,989
2. 수출매출	1,753,525,822,424	1,624,277,996,713	1,091,518,290,905
3. 임가공수입	2,533,999,715	3,899,067,549	3,365,971,214
4. 임대료수입	18,845,139,155	38,067,279,791	36,376,708,840
II. 매출원가	1,711,766,272,452	1,749,659,827,842	1,129,138,580,784
1. 제품및상품매출원가	1,704,419,314,696	1,731,503,119,099	1,111,653,758,712
가. 기초제품및상품등재고액	60,544,602,553	76,018,677,659	68,440,455,974
나. 당기제품제조원가	1,668,446,251,963	1,645,625,096,877	1,084,021,783,530
다. 당기상품매입액	79,148,442,605	82,068,182,470	44,790,486,131
라. 타계정에서대체	605,180,957	3,443,266,565	716,563,738
마. 타계정으로대체	(4,241,378,776)	(831,630,593)	(715,291,358)
바. 관세환급금등	(19,311,269,300)	(14,275,871,326)	(9,581,561,644)
사. 기말제품및상품등재고액	(80,772,515,306)	(60,544,602,553)	(76,018,677,659)
2. 임대원가	7,346,957,756	18,156,708,743	17,484,822,072
III. 매출총이익(손실)	251,885,055,316	82,723,689,200	137,660,237,164
IV. 판매비와관리비	81,371,172,171	70,691,026,408	53,038,517,437
1. 급여	10,173,896,403	9,049,055,232	7,794,764,488
2. 퇴직급여	1,117,457,583	1,756,360,525	1,333,687,210
3. 복리후생비	1,101,141,444	936,760,929	649,149,845
4. 여비교통비	393,131,913	362,484,654	196,140,071
5. 통신비	202,196,471	256,663,938	225,810,705

6.수도광열비	843,744,931	1,041,884,201	844,356,702
7.세금과공과	2,081,544,465	1,698,310,888	1,170,998,442
8.임차료	164,613,142	62,633,213	55,888,034
9.감가상각비	1,973,033,378	1,895,159,216	2,563,200,821
10.보험료	1,158,140,597	753,482,416	898,874,419
11.접대비	673,756,119	535,431,990	332,171,206
12.광고선전비	31,336,000	7,200,000	7,730,000
13.수선비	277,769,533	284,890,668	63,918,617
14.건분비	538,634,197	509,559,680	277,218,175
15.운반비	6,422,350,572	4,214,604,244	3,290,876,240
16.수출제비용	39,634,319,631	39,923,264,993	24,597,030,685
17.대손상각비	5,158,590,128	0	2,408,000,010
18.전력비	234,191,167	162,369,787	167,881,080
19.해외시장개척비	1,615,502,735	1,236,195,295	1,021,367,973
20.소모품비	1,193,883,245	1,741,852,507	976,907,963
21.차량비	330,750,528	257,119,268	210,580,151
22.구독료	33,587,761	32,384,638	38,275,935
23.지급수수료	5,738,713,751	3,635,628,234	3,707,208,378
24.무형자산상각비	1,570,356	1,684,300	1,765,677
25.경상연구개발비	88,079,300	58,853,810	76,353,100
26.교육훈련비	112,282,206	214,456,310	91,584,049
27.포장비	76,954,615	62,735,472	36,777,461
V.영업이익(손실)	170,513,883,145	12,032,662,792	84,621,719,727
VI.영업외수익	370,811,722,132	133,304,821,320	47,385,480,685
1.이자수익	20,513,229,564	3,896,024,558	5,510,967,787
2.배당금수익	2,232,489,800	3,123,662,782	427,317,250
3.외환차익	62,419,429,590	83,514,365,133	8,187,233,381
4.외화환산이익	184,986,975	6,811,050,977	655,515,744
5.대손충당금환입	0	81,053,005	0

6.유형자산처분이익	192,678,798,359	5,068,480,794	1,769,375,235
7.전산용역수입	34,094,106	46,985,346	53,830,736
8.자산수증이익	0	0	1,205,181,045
9.지분법적용투자주식처분이익	79,538,292,627	0	0
10.지분법이익	5,986,348,578	24,440,960,954	24,534,114,216
11.수입수수료	3,933,773,438	2,847,066,630	1,938,633,891
12.잡이익	3,290,279,095	3,475,171,141	3,103,311,400
VII.영업외비용	122,638,184,732	202,820,892,023	71,000,831,352
1.이자비용	3,525,343,095	2,303,478,342	32,362,077
2.외환차손	63,860,702,759	112,244,897,545	8,299,723,381
3.외화환산손실	1,979,518,951	3,090,998,968	669,376,236
4.기부금	15,539,000,000	300,000	4,500,000,000
5.유형자산처분손실	99,000	21,095,143	4,000
6.지분법손실	30,032,526,484	63,941,029,050	51,954,532,860
7.운휴자산감가상각비	2,591,024,512	2,269,585,346	3,776,864,015
8.기타의대손상각비	107,272,785	15,912,659	0
9.조업도손실	0	9,532,407,633	0
10.잡손실	5,002,697,146	9,401,187,337	1,767,968,783
VIII.법인세비용차감전순이익(손실)	418,687,420,545	(57,483,407,911)	61,006,369,060
IX.법인세비용	76,130,800,480	(4,010,929,647)	20,117,825,632
X.당기순이익(손실)	342,556,620,065	(53,472,478,264)	40,888,543,428
XI.주당손익	0원	0원	0원
1.기본주당순이익(손실)	407,015원	(63,534)원	48,583원

다. 이익잉여금처분계산서/결손금처리계산서

제49기 2009년 01월 01일 부터 2009년 12월 31일 까지 (처분확정일 : 2010년 03월 12일)

제48기 2008년 01월 01일 부터 2008년 12월 31일 까지 (처분확정일 : 2009년 03월 13일)

제47기 2007년 01월 01일 부터 2007년 12월 31일 까지 (처분확정일 : 2008년 03월 14일)

(단위 : 원)

과 목	제49기	제48기	제47기
I.미처분이익잉여금(미처리결손금)	342,652,128,267	(37,542,045,298)	61,198,058,239
1.전기이월미처분이익잉여금	95,508,202	11,625,203,989	16,471,232
2.회계정책변경누적효과	0	0	10,547,298,927
3.지분법이익잉여금변동	0	4,305,228,977	9,745,744,652
4.당기순이익(손실)	342,556,620,065	(53,472,478,264)	40,888,543,428
II.임의적립금등의이입액	0	38,900,000,000	0
1.시설적립금	0	38,900,000,000	0
III.합계	342,652,128,267	1,357,954,702	61,198,058,239
IV.이익잉여금처분액	342,572,854,250	1,262,446,500	49,572,854,250
1.배당금	1,472,854,250	1,262,446,500	1,472,854,250
가.현금배당	1,472,854,250	1,262,446,500	1,472,854,250
주당배당금	1,750원	1,500원	1,750원
2.시설적립금	341,100,000,000	0	48,100,000,000
V.차기이월미처분이익잉여금(미처리결손금)	79,274,017	95,508,202	11,625,203,989

라. 자본변동표

제49기 2009년 01월 01일 부터 2009년 12월 31일 까지

제48기 2008년 01월 01일 부터 2008년 12월 31일 까지

제47기 2007년 01월 01일 부터 2007년 12월 31일 까지

(단위 : 원)

구 분	자본금	자본잉여금	자본조정	기타포괄손익누계액	이익잉여금	총 계
2007.01.01(전전기초)	5,567,000,000	652,248,435,532	(131,239,809,806)	99,916,818,116	761,198,577,534	1,387,691,021,376
1.회계정책변경누적효과	0	0	(31,136,580,591)	20,781,316,245	0	(10,355,264,346)
2.수정후자본	5,567,000,000	652,248,435,532	(162,376,390,397)	120,698,134,361	761,198,577,534	1,377,335,757,030
3.지분법이익잉여금변동	0	0	0	0	9,745,744,652	9,745,744,652
4.수정후이익잉여금	0	0	0	0	770,944,322,186	1,387,081,501,682
5.연차배당	0	0	0	0	(1,472,854,250)	(1,472,854,250)
6.처분후이익잉여금	0	0	0	0	769,471,467,936	1,385,608,647,432
7.당기순이익(손실)					40,888,543,428	40,888,543,428
8.기타자본조정	0	0	0	0	0	0
9.매도가능증권평가이익	0	0	0	2,671,451,711	0	2,671,451,711
10.지분법자본변동				(3,467,304,481)		(3,467,304,481)
11.부의지분법자본변동				(6,867,921,532)		(6,867,921,532)
2007.12.31(전전기말)	5,567,000,000	652,248,435,532	(162,376,390,397)	113,034,360,059	810,360,011,364	1,418,833,416,558
2008.01.01(전기초)	5,567,000,000	652,248,435,532	(162,376,390,397)	113,034,360,059	810,360,011,364	1,418,833,416,558
1.회계정책변경누적효과	0	0	0	0	0	0
2.수정후자본	5,567,000,000	652,248,435,532	(162,376,390,397)	113,034,360,059	810,360,011,364	1,418,833,416,558
3.지분법이익잉여금변동	0	0	0	0	4,305,228,977	4,305,228,977
4.수정후이익잉여금	0	0	0	0	814,665,240,341	1,423,138,645,535

						5
5.연차배당	0	0	0	0	(1,472,854,250)	(1,472,854,250)
6.처분후이익잉여금	0	0	0	0	813,192,386,091	1,421,665,791,285
7.당기순이익(손실)					(53,472,478,264)	(53,472,478,264)
8.기타자본조정	0	0	9,327,174,609	0	0	9,327,174,609
9.매도가능증권평가이익	0	0	0	1,289,843,156	0	1,289,843,156
10.지분법자본변동				(6,672,612,503)		(6,672,612,503)
11.부의지분법자본변동				1,496,094,641		1,496,094,641
2008.12.31(전기말)	5,567,000,000	652,248,435,532	(153,049,215,788)	109,147,685,353	759,719,907,827	1,373,633,812,924
2009.01.01(당기초)	5,567,000,000	652,248,435,532	(153,049,215,788)	109,147,685,353	759,719,907,827	1,373,633,812,924
1.회계정책변경누적효과	0	0	0	0	0	0
2.수정후자본	5,567,000,000	652,248,435,532	(153,049,215,788)	109,147,685,353	759,719,907,827	1,373,633,812,924
3.지분법이익잉여금변동	0	0	0	0	0	0
4.수정후이익잉여금	0	0	0	0	759,719,907,827	1,373,633,812,924
5.연차배당	0	0	0	0	(1,262,446,500)	(1,262,446,500)
6.처분후이익잉여금	0	0	0	0	758,457,461,327	1,372,371,366,424
7.당기순이익(손실)					342,556,620,065	342,556,620,065
8.기타자본조정	0	0	(15,260,596,488)	0	0	(15,260,596,488)
9.매도가능증권평가이익	0	0	0	2,507,786,606	0	2,507,786,606
10.지분법자본변동				(21,494,719,798)		(21,494,719,798)
11.부의지분법자본변동				(56,587,385)		(56,587,385)
2009.12.31(당기말)	5,567,000,000	652,248,435,532	(168,309,812,276)	90,104,164,776	1,101,014,081,392	1,680,623,869,424

마. 현금흐름표

제49기 2009년 01월 01일 부터 2009년 12월 31일 까지
 제48기 2008년 01월 01일 부터 2008년 12월 31일 까지
 제47기 2007년 01월 01일 부터 2007년 12월 31일 까지

(단위 : 원)

과 목	제49기	제48기	제47기
I. 영업활동으로 인한 현금흐름	(38,181,907,759)	66,115,318,596	94,000,403,110
1. 당기순이익(손실)	342,556,620,065	(53,472,478,264)	40,888,543,428
2. 현금의 유출이 없는 비용 등의 가산	95,322,400,703	146,501,389,534	103,319,863,987
가. 퇴직급여	4,101,881,422	4,179,139,210	6,364,917,711
나. 감가상각비	50,221,848,698	71,374,758,330	36,508,301,709
다. 운휴자산상감가상각비	2,591,024,512	2,269,585,346	3,776,864,015
라. 대손상각비	5,158,590,128	0	2,408,000,010
마. 기타의 대손상각비	107,272,785	15,912,659	0
바. 무형자산상각비	1,570,356	1,684,300	1,765,677
사. 외화환산손실	1,979,518,951	3,090,998,968	669,376,236
아. 유형자산처분손실	99,000	21,095,143	4,000
자. 지분법손실	30,032,526,484	63,941,029,050	51,954,532,860
차. 조업도손실	0	1,346,481,467	0
카. 잡손실	1,128,068,367	260,705,061	1,636,101,769
3. 현금의 유입이 없는 수익 등의 차감	(278,696,942,034)	(36,418,109,779)	(28,167,692,029)
가. 외화환산이익	184,986,975	6,811,050,977	655,515,744
나. 대손충당금환입	0	81,053,005	0
다. 유형자산처분이익	192,678,798,359	5,068,480,794	1,769,375,235
라. 자산수증이익	0	0	1,205,181,045
마. 지분법이익	5,986,348,578	24,440,960,954	24,534,114,216
바. 지분법 적용투자주식처분이익	79,538,292,627	0	0
사. 잡이익	308,515,495	16,564,049	3,505,789

4.영업활동으로인한자산·부채의변동	(197,363,986,493)	9,504,517,105	(22,040,312,276)
가.매출채권의감소(증가)	(78,073,063,088)	7,582,286,226	(14,094,678,317)
나.미수수익의감소(증가)	(4,010,445,594)	(98,166,406)	767,853,210
다.미수금의감소(증가)	(11,294,040,981)	(3,493,469,095)	(1,211,434,952)
라.선급금의감소(증가)	103,878,863	0	(2,325,783,347)
마.선급비용의감소(증가)	1,160,955,918	2,703,009,929	(5,726,581,159)
바.주주·임원·종업원단기채권의감소(증가)	23,770,441	765,000	4,324,000
사.미수법인세환급액의감소(증가)	5,504,925,572	(5,504,925,572)	0
아.재고자산의감소(증가)	(36,129,540,511)	42,394,943,914	(15,504,419,977)
자.매입채무의증가(감소)	(73,095,046,304)	(24,654,669,828)	36,736,084,447
차.미지급금의증가(감소)	(15,969,148,349)	943,746,781	(17,975,992,336)
카.미지급비용의증가(감소)	156,994,618	(466,665,205)	1,291,426,829
타.미지급법인세의증가(감소)	20,587,255,607	(9,891,684,242)	(5,491,601,509)
파.선수금의증가(감소)	1,087,077,734	(1,705,566,306)	(69,101,918)
하.예수금의증가(감소)	433,933,898	(244,821,674)	358,429,331
거.예수보증금의증가(감소)	(3,119,869,460)	986,481,067	(175,912,732)
너.미지급배당금의증가(감소)	(619,850)	23,020	(1,613,020)
더.선수수익의증가(감소)	30,638,672	57,138,888	(198,611,107)
러.퇴직금의지급	(4,962,295,437)	(5,527,146,146)	(3,215,715,246)
머.국민연금전환금의감소(증가)	33,317,700	226,247,900	48,106,600
버.퇴직보험예치금의감소(증가)	(3,829,772,353)	7,261,106,770	(2,097,214,596)
서.배당금수익(지분법)	2,478,371,000	1,841,713,750	166,713,750
어.유동성이연법인세자산의감소(증가)	2,353,552,636	(2,574,812,493)	1,123,931,464
저.비유동성이연법인세부채의증가(감소)	(834,817,225)	(331,019,173)	5,551,478,309
II.투자활동으로인한현금흐름	188,390,351,021	(154,678,030,912)	(208,140,389,686)
1.투자활동으로인한현금유입액	761,568,768,371	24,082,480,732	14,136,253,192
가.단기금융상품의감소	9,896,693,100	10,000,000,000	1,490,720,000
나.단기예치보증금의감소	3,800,000	48,998,160	100,000
다.장기대여금의감소	2,454,108,894	2,699,155,303	1,962,773,384

라.만기보유증권의처분	34,455,000	66,528,000	23,305,000
마.단기대여금의감소	165,104,544,846	0	0
바.지분법적용투자주식의처분	161,944,020,000	0	0
사.장기투자증권의감소	0	0	50,000,000
아.토지의처분	257,770,420,000	8,121,290,910	0
자.건물의처분	162,467,111,592	0	0
차.구축물의처분	227,029,513	0	3,019,500
카.기계장치의처분	916,571,790	2,772,045,495	2,900,536,952
타.차량운반구의처분	17,263,636	9,000,000	2,181,819
파.공구와기구의처분	0	0	15,000
하.비품의처분	35,580,795	385,454	768,000
거.건설중인자산의감소	0	85,100,000	3,792,952,202
너.국고보조금의수령	0	85,680,000	0
더.전신전화가입권의감소	47,630,305	1,147,410	0
리.미착기계의감소	0	0	3,887,881,335
머.입차보증금의감소	644,938,900	193,150,000	22,000,000
버.장기예치보증금의감소	4,600,000	0	0
2.투자활동으로인한현금유출액	(573,178,417,350)	(178,760,511,644)	(222,276,642,878)
가.단기금융상품의증가	0	0	1,639,792,000
나.단기예치보증금의증가	14,777,528	47,830,000	2,527,600
다.단기대여금의증가	373,843,810,000	0	0
라.지분법적용투자주식의취득	107,613,521,566	119,479,478,545	99,570,213,440
마.매도가능증권의취득	9,659,960,385	0	0
바.만기보유증권의취득	40,004,360,000	390,000	48,915,000
사.장기대여금의증가	6,232,399,641	5,912,221,475	0
아.토지의취득	0	0	499,094,910
자.건물의취득	1,620,971,653	1,609,096,040	2,976,729,758
차.구축물의취득	204,550,000	34,825,590	4,424,573,119
카.기계장치의취득	16,019,528,910	5,067,453,864	110,100,227,555

타.차량운반구의취득	156,925,456	0	293,607,200
파.공구기구의취득	210,760,000	85,595,993	534,269,745
하.비품의취득	23,623,112	527,856,000	6,370,000
거.미착기계의증가	4,256,862,998	57,148,673	1,118,881,056
너.건설중인자산의증가	13,128,117,323	19,125,481,076	971,441,495
더.임차보증금의증가	168,188,850	0	90,000,000
러.장기예치보증금의증가	1,160,000	26,420,900,000	0
머.장기미지급금의감소	18,899,928	392,234,388	0
Ⅲ.재무활동으로인한현금흐름	(87,961,647,510)	97,124,883,415	(925,200,211)
1.재무활동으로인한현금유입액	48,829,437,490	195,145,891,465	23,981,509,627
가.단기차입금의증가	48,800,000,000	193,543,000,000	22,672,000,000
나.임대보증금의증가	29,437,490	1,602,891,465	1,309,509,627
2.재무활동으로인한현금유출액	(136,791,085,000)	(98,021,008,050)	(24,906,709,838)
가.단기차입금의감소	121,800,000,000	95,543,000,000	22,672,000,000
나.장기미지급금의감소	0	0	392,234,388
다.임대보증금의감소	13,728,638,500	1,005,153,800	369,621,200
라.배당금의지급	1,262,446,500	1,472,854,250	1,472,854,250
Ⅳ.현금의증가(감소)	62,246,795,752	8,562,171,099	(115,065,186,787)
Ⅴ.기초의현금	46,304,916,136	37,742,745,037	152,807,931,824
Ⅵ.기말의현금	108,551,711,888	46,304,916,136	37,742,745,037

바. 당해 사업연도의 재무제표에 대한 주석

- 첨부된 감사보고서상의 재무제표에 대한 주석 참조

2. 연결재무제표

- 추후 제출 예정 : 2010년 4월중

XII. 부속명세서

1. 대손충당금 설정현황

(1) 최근 3사업연도의 계정과목별 대손충당금 설정내역

(단위 : 백만원,%)

구 분	계정과목	채권 총액	대손충당금	대손충당금 설정률
제 49 기	매 출 채 권	158,731	7,936	5.0
	미 수 금	25,384	254	1.0
	선 급 금	-	-	-
	합 계	184,115	8,190	4.4
제 48 기	매 출 채 권	82,722	4,708	5.7
	미 수 금	14,553	146	1.0
	선 급 금	104	1	1.0
	합 계	97,379	4,855	5.0
제 47 기	매 출 채 권	91,783	4,589	5.0
	미 수 금	10,635	106	1.0
	선 급 금	2,431	25	1.0
	합 계	104,849	4,720	4.5

(2) 최근 3사업연도의 대손충당금 변동현황

(단위 : 백만원)

구 분	제 49 기	제 48 기	제 47 기
1. 기초 대손충당금 잔액합계	4,855	4,720	7,672
2. 순대손처리액(①-②±③)	1,930	(200)	5,360
① 대손처리액(상각채권액)	1,940	-	5,360
② 상각채권회수액	10	200	-
③ 기타증감액	-	-	-

3. 대손상각비 계상(환입)액	5,265	(65)	2,408
4. 기말 대손충당금 잔액합계	8,190	4,855	4,720

(3) 매출채권관련 대손충당금 설정방침

☞ 당사는 기업회계기준에 의거하여 아래와 같이 매출채권을 평가하고 있으며 이에 따른 대손충당금을 설정하고 있습니다.

매출채권에 대한 월령분석·거래처의 미래상환능력·담보확보 유무등을 고려한 채권의 개별적 분석에 의해 부실채권등을 파악하여 대손예상액을 산정하고 대손충당금 잔액을 비교하여 양자의 차액만큼 대손충당금 계정에 추가하거나 환입하는 방법으로 처리하고 있습니다. 대손충당금을 추가할 경우에는 판매비와 관리비의 대손상각비로 처리하고 있으며, 환입할 경우에는 영업외수익의 대손충당금 환입으로 처리하고 있습니다.

☞ 당사는 채권의 개별적 분석결과를 토대로 최저 5%에서 최대 100%까지의 합리적인 대손상각율을 적용, 대손예상액을 산정하여 결산에 반영하고 있습니다.

- 정상채권 : 정상채권에 대해서는 과거 대손발생 경험률에 따라 채권금액의 5%에 대하여 대손충당금을 설정하고 있습니다.

- 부실채권 : 지급의 거절이나 채무자의 부도, 파산, 강제집행, 형의 집행, 사업의 폐지, 사망, 실종, 행방불명등으로 인하여 회수할 수 없는 부실채권에 대해서는 채권금액의 100%에 대하여 대손충당금을 설정하고 있습니다.

(4) 당해 기말 현재 경과기간별 매출채권잔액 현황

(단위 : 백만원,%)

구 분		6월 이하	6월 초과 1년 이하	1년 초과 3년 이하	3년 초과	계
금 액	일반	140,639	238	566	-	141,443
	특수관계자	17,288	-	-	-	17,288
	계	157,927	238	566	-	158,731
구성비율		99.49	0.15	0.36	-	100.00

2. 재고자산의 보유현황

[최근 3사업연도의 재고자산의 사업부문별 보유현황]

(단위 : 백만원)

사업부문	계정과목	제 49 기	제 48 기	제 47 기	비고
섬유 부문	상 품	3,985	5,551	3,100	
	제 품	35,023	42,789	38,863	
	부산물	475	168	49	
	재공품	11,047	8,076	8,678	
	원재료	16,916	17,327	23,720	
	저장품	943	1,182	1,702	
	미착품	9,382	5,909	2,689	
	소 계	77,771	81,002	78,801	
석유 화학 부문	제 품	40,685	8,793	34,006	
	재공품	2,698	1,690	2,574	
	원재료	21,414	13,449	29,564	
	저장품	1,402	1,240	327	
	소 계	66,199	25,172	66,471	
합 계	상 품	3,985	5,551	3,100	
	제 품	75,708	51,582	72,869	
	부산물	475	168	49	
	재공품	13,745	9,766	11,252	
	원재료	38,330	30,776	53,284	
	저장품	2,345	2,422	2,029	
	미착품	9,382	5,909	2,689	
	합 계	143,970	106,174	145,272	
총자산대비 재고자산 구성비율(%) [재고자산합계÷기말자산총계×100]		7.9 %	6.3 %	8.7 %	
재고자산회전율(회수) [연환산 매출원가÷ {(기초재고+기말재고)÷2}]		13.7 회	13.8 회	8.0 회	

【 전문가의 확인 】

1. 전문가의 확인

- 해당사항 없음 -

2. 전문가와의 이해관계

- 해당사항 없음 -